



# ‘Un viatge Per Tants’ i al servei de tota la societat

En Manuel, l'Almudena, l'Isco, la Jade i molts d'altres no marcaven la casella de l'Església a la seva declaració de la renda. La seva mirada va canviar quan van veure amb els seus ulls —gràcies a la iniciativa ‘Un viatge Per Tants’— la tasca social i espiritual de l'Església a Espanya. PÀG. 6-9

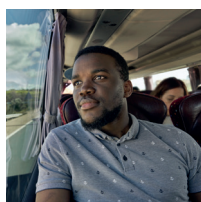
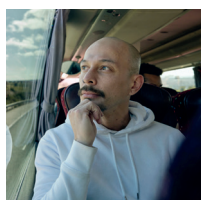
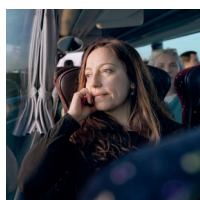
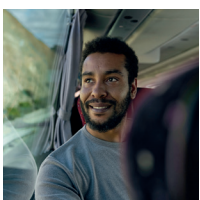


Els participants del viatge, en una de les activitats terapèutiques per a persones amb discapacitat de l'Hogar Don Orione de Madrid.

## Una experiència transformadora

Quin impacte ha tingut ‘Un viatge Per Tants’? Podríem explicar-t’ho, però preferim que ho vegis a través de l'experiència dels propis viatgers després de cinc dies i 1.200 quilòmetres.

PÀG. 10-11



## Augmenta el nombre de contribuents que confien en l'Església catòlica

PÀG. 4-5

## Sabies que...? Mites sobre el finançament de l'Església i tips per a no perdre's al marcar la 'X'

PÀG. 12-13

## «Vull ser en un món on tothom tingui dret a una vida digna»

L'Aida Casanova es va apuntar a ‘Un viatge Per Tants’ perquè li generava «molta curiositat». De 41 anys i psicòloga de professió, no sabia «tot el que vindria després».

PÀG. 16





## EDITORIAL

# Un viatge Per Tants

**E**n Manuel, l'Almudena, l'Isco, la Jade i molts d'altres no marcaven la casella de l'Església a la seva declaració de la renda. La seva mirada va canviar quan van veure amb els seus ulls la tasca social i espiritual de l'Església al servei de tota la societat. L'experiència 'Un viatge Per Tants', en la que han participat 15 persones, ha confirmat que molts contribuents que no marquen la 'X' de l'Església canvien d'opinió quan descobreixen tot el que es fa gràcies a ella.

Podríem explicar-t'ho, però preferim que ho vegis a través del testimoni dels viatgers Xtants i dels projectes que han visitat. Ha estat una experiència transformadora, tant per als participants com per a l'equip tècnic, ja que s'ha viscut un doble viatge: el visible, de 1.200 quilòmetres, i un viatge interior fruit del coneixement de realitats molt diverses que toquen el cor. Veure com un prevere lliura la seva vida a l'Espanya buidada portant la Bona Notícia a llars dels qui ningú no se'n recorda; conèixer com es mobilitza l'Església per ajudar les dones víctimes de violència; la feina que es fa en l'àmbit de la família i la salut mental; amb les persones sense llar; amb els qui estan privats de llibertat... no deixa indiferent.

Després de més de 200 sol·licituds, els viatgers escollits van ser vuit dones i set homes d'entre 19 i 61 anys. Sense cap relació entre ells, però amb un punt en comú: cap marcava la 'X' a favor de l'Església a la declaració de la renda. Un comercial, una metgessa, un transportista, una professora d'anglès, tres estudiants, una persona en situació de desocupació, una psicòloga, un il·lustrador, una cambrera, una animadora infantil... Al llarg dels cinc dies del viatge, que va tenir lloc entre els dies 19 i 23 de febrer de 2024, tots ells van compartir els seus dubtes i preguntes, van tenir l'oportunitat de discrepar, de mostrar les seves crítiques, però en un clima de respecte i diàleg que no sempre es dona en una societat tan polaritzada.

El resultat d'aquesta experiència, d'aquest viatge a les «perifèries físiques i existencials», utilitzant la terminologia del papa Francesc, ha quedat documentat a la campanya Xtants que recull aquesta publicació i que estarà activa fins a finals del mes de juny. A la pàgina web [www.unviajeportantos.es](http://www.unviajeportantos.es) estan disponibles els espots i un mini documental que mostra l'abans i el després d'uns viatgers que ara són altaveu —amb el seu testimoni propi i lliure— del que pot suposar una simple 'X' per a milions de persones.



**COORDINACIÓ I TEXTOS** José María Albalad, María Pellicer, Mari Luz Alsasua, Carmen González de Vega i Luis Rivas.  
**FOTOGRAFIES** Toni Galán i Javier Tles.  
**DISSENY** Errea ([www.somoserrea.es](http://www.somoserrea.es)).  
**EDICIÓ** Secretariat per al Sosteniment de l'Església. Conferència Episcopal Espanyola. Añastro, 1. 28033 Madrid. Tel. 91 343 96 23  
**DIPÒSIT LEGAL** M-16055-2008

## L'ESGLÉSIA EN XIFRES

## SOM

MILIONS DE LAICS I LAIQUES

15.669

SACERDOTS

32.967

RELIGIOSOS  
I RELIGIOSES

83.435

CATEQUISTES

10.147

MISSIONERS

+ 22.000

PARRÒQUIES I CENTENARS DE MILERS DE VOLUNTARIS

## SERVIM A

+ 3,7 mill.

DE PERSONES BENEFICIÀRIES  
EN CENTRES SOCIALS,  
SANITARIS I CARITATIUS-  
ASSISTENCIALS

+ 2 mill.

DE BENEFICIARIS EN  
CENTRES PER A MITIGAR  
LA POBRESA

435.000

PERSONES QUE HAN REBUT ELS SAGRAMENTS  
DE LA INICIACIÓ CRISTIANA

+ 31 mil

BENEFICIARIS EN CENTRES DE  
PROMOCIÓ DE LA DONA

+ 90 mil

ATENCIÓ D'IMMIGRANTS  
I REFUGIATS

+ 1,5 mill.

D'ESTUDIANTS

\*Selecció amb dades de 2022. Oficina de Transparència de la CEE.



## Una fe que contribueix al desenvolupament social, econòmic i espiritual

La presència de l'Església al nostre país contribueix de manera decisiva al desenvolupament social i espiritual. Només a través de les activitats assistencials, concretament ocupació, pobresa i immigració, genera un valor anual de més de 580 milions d'euros.

**F**idel al seu compromís amb la transparència i la rendició de comptes, la Conferència Episcopal Espanyola va presentar el mes de desembre passat la Memòria Anual d'Activitats de l'Església corresponent a l'any 2022. Un treball, auditat per la consultora externa PWC, que posa de manifest l'impacte social que genera l'anunci, la celebració i la vivència de la fe.

Els preveres van dedicar més de 27.430.000 hores a la seva tasca a les parròquies. A través de l'activitat pastoral, s'encarreguen d'acompanyar els fidels en els moments essencials de la seva vida. Una tasca que s'intensifica en l'àmbit rural, on s'ubiquen la majoria de parròquies del nostre país (11.421 parròquies rurals). El 2022, van anar regularment a missa 8.048.484 persones i es van celebrar 9.540.128 eucaristies.

Per la seva banda, la tasca social i assistencial apropa cada dia el verita-

ble rostre de l'Església a moltes persones de la nostra societat que ho desconeixen. Els darrers deu anys els centres assistencials de l'Església han augmentat en un 64,81%. Segons les dades de 2022, n'hi ha 8.796 (3.459 més que el 2010), amb un total de 3.778.740 persones beneficiàries.

En l'àmbit educatiu, 1.502.868 alumnes (82.199 estrangers) estudien als 2.536 centres educatius catòlics, que compten amb 134.336 treballadors. Aquests centres suposen un estalvi de 4.213 milions d'euros a l'Estat. A més, 10.990 alumnes estan matriculats als 423 centres d'educació especial.

L'impacte estimat de les 420 celebracions i festes religioses és de 9.896 milions d'euros amb 134.000 llocs de treball generats. A més, l'ocupació derivada de l'activitat de les diòcesis i parròquies suposa un total de 64.925 llocs de treball a Espanya en un any. Per cada empleat

↑ L'any 2022, es van dedicar més de 492 milions d'euros a l'activitat caritativa de Càritas i Mans Unides.



Més informació al QR de la Memòria Anual d'Activitats de l'Església.

directe de l'Església catòlica, es generen 0,27 llocs de treball addicionals a l'economia espanyola.

L'activitat que genera el patrimoni cultural, més enllà de la seva finalitat litúrgica, evangelitzadora i pastoral, es xifra en un impacte total al PIB d'Espanya de 22.620 milions d'euros. Pertanyen a l'Església 3.161 béns d'interès cultural (BIC) i hi ha 283 museus diocesans. Les diòcesis espanyoles van destinar, el 2022, més de 47 milions d'euros a 499 projectes de construcció, conservació i rehabilitació.

El que reflecteixen aquestes dades i les pàgines de la Memòria ho resumeix el cardenal Joan Josep Omella a la seva carta de salutació d'aquesta publicació: «Un cop més, en contemplar aquesta Memòria d'Activitats ens adonem que a l'Església hi cabem tots i que l'Església la formem tots. D'això cal donar-ne gràcies. De les persones de bona voluntat que, amb l'aportació del seu temps, de la seva vida, de la seva pregària, contribueixen a la missió rebuda del mateix Jesucrist. Aquesta missió és anunci de l'Evangelí, celebració del misteri cristià i vida de caritat al servei de les persones».



El nombre total de declaracions a favor de l'Església a la campanya de la renda de l'any passat, corresponent a l'IRFP de 2022, es va situar en 7.631.143, la qual cosa suposa un augment de 209.218 respecte a l'exercici anterior, segons les dades provisionals de l'Agència Tributària. Comptant les declaracions conjuntes, més de 8,7 milions de contribuents confien en la tasca de l'Església, xifra rècord en la història del sistema.

Gràcies a aquests declarants, l'import total assignat a favor de l'Església catòlica ascendeix a 358.793.580 euros. Si es compara aquesta quantitat amb la liquidació provisional de l'any anterior, la quantitat ha augmentat en 38 milions d'euros, la qual cosa suposa un augment del 11,9% enfront del 8,5% de l'any anterior.

Pel que fa al percentatge de persones que marquen la casella de la 'X', segons les dades facilitades per la Secretaria d'Estat d'Hisenda, el percentatge total de persones que no marquen cap de les caselles de finalitats Socials o de l'Església catòlica ha pujat en 6 dècimes en relació amb l'any anterior (del 36,28% al 36,92%), la qual cosa ha suposat que el percentatge d'assignants de la 'X' de l'Església en relació amb el total de declarants hagi descendit en tres dècimes, situant-se en el 30,99% de mitjana.

Tot i això, a 16 de les 17 comunitats autònomes ha augmentat el nombre total de declaracions a favor de l'Es-

# Més de 8,7 milions de persones marquen la 'X' de l'Església

Augmenta en 209.218 el nombre de contribuents que confien en la tasca de l'Església a través de la seva declaració de la renda.



glésia. Destaquen especialment Andalusia, Madrid, la Comunitat Valenciana i Castella-La Manxa. Per part seva, atenent al percentatge d'assignació, s'ha incrementat a Cantàbria, les Illes Balears, Extremadura i Múrcia.

Pel que fa a l'import assignat, s'ha produït un increment de la quantitat recaptada a totes les comunitats autònomes. En termes absoluts, els augments més grans en euros assignats es produeixen a Madrid, Andalusia, la Comunitat Valenciana i Catalunya. A més, 10 comunitats se situen per sobre de la mitjana en percentatge d'assignants, destacant Castella-La Manxa (43,9%), La Rioja (43,3%), Extremadura (43,5%), Múrcia (42,6%) i Castella i Lleó (41,4%).

Per delegacions d'Hisenda, la província amb més assignació continua sent Ciudad Real (51,26%). La segueixen Jaén (46,6%), Badajoz (46,17%) i Àvila (45,22%). A la renda de 2023, a 10 delegacions d'Hisenda s'ha produït un increment en el percentatge d'assignació. Els increments més grans han estat a Albacete (+0,74%), les Illes Balears (+0,14%), Badajoz (+0,13%) i Gijón (+0,12%).

En valor absolut, les delegacions d'Hisenda on ha crescut més el nombre d'assignacions són Madrid, València, Màlaga, Múrcia i Sevilla. Pel que fa als imports assignats, a totes les delegacions d'Hisenda ha crescut l'import assignat, destacant per ordre Madrid (+9,7 milions €), Barcelona (+3,3), València (+2,4), les

## LES 10 COMUNITATS AUTÒNOMES AMB MÉS 'X' A FAVOR DE L'ESGLÉSIA

Andalusia	1.560.517
Comunitat de Madrid	1.369.258
Com. Valenciana	759.133
Catalunya	634.156
Cast. Lleó	543.738
Cast.-Manxa	453.628
Galícia	340.931
Múrcia	305.589
Canàries	255.480
Aragó	248.742

# 41,2 euros

és l'aportació mitjana que rep l'Església catòlica per contribuents

Illes Balears (+1,7), Sevilla i Màlaga (+1,4).

«Les dades de la 'X' són molt bones per a l'Església i extraordinàries per a la societat», assenyala el director del Secretariat per al Sostèniment de l'Església de la Conferència Episcopal Espanyola, José María Albalad, qui explica que «poques coses posen més d'acord els espanyols que la 'X' de Xtants». «L'Església és una font d'esperança en temps de necessitat. Ens apropem ja a l'horitzó dels nou milions de persones, un rècord històric. Per això diem que gràcies s'escriu amb 'X', perquè marcar una 'X' pot canviar una vida, però 8,7 milions de 'X' poden canviar i canvien una societat», conclou Albalad.

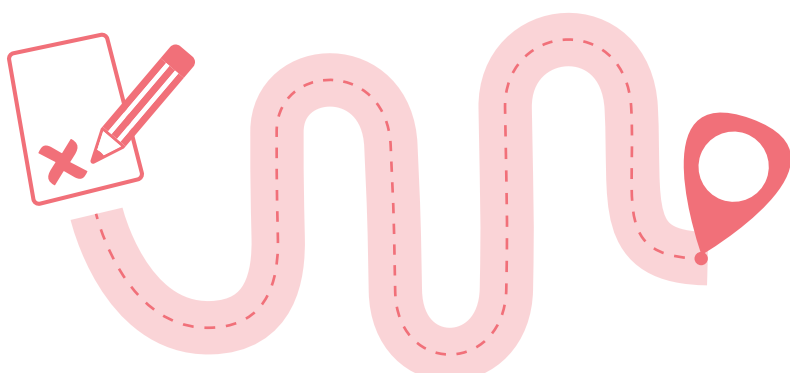
L'assignació tributària suposa, com a mitjana, el 22% del finançament de les diòcesis. Això significa una millora progressiva de la seva capacitat de finançament propi per altres vies, al marge de la declaració de la renda (augment de les col·lectes pròpies, treball de les oficines de sosteniment a les diòcesis, etc.).



A [portantos.es/gracias-2023](https://portantos.es/gracias-2023), s'ofereix un especial amb la informació més rellevant de manera visual i accessible.

### EL VIATGE DE LA 'X'

Què passa des que marco la casella de l'Església a la meva declaració?



# 1

**Tot comença amb tu, amb un gest senzill que resulta transcendental. Sense la 'X', no hi ha viatge.** Marcar la 'X' és una decisió lliure que no perjudica ningú i és absolutament gratuïta, perquè ni et cobren més diners ni te'n retornen menys.

# 2

**La casella de l'Església és al camp 105, en marcar-la aquí es destina el 0,7% de la quota íntegra de la teva declaració.** També pots marcar, just a sota, la casella de finalitats socials. De fet, és una de les poques coses que pots decidir sobre els teus impostos. Si deixes en blanc aquestes caselles, és l'Estat qui decideix per tu.

# 3

**Repartiment solidari.** La recaptació de la casella de l'Església arriba a la Conferència Episcopal Espanyola, que la reparteix per tot el territori amb criteris de solidaritat per tal que arribi a les zones amb menys recursos.

# 4

**Al servei dels altres.** Són les pròpies diòcesis les que posen els diners en funcionament per a sostenir el clergat, anunciar la Bona Notícia de l'Evangeli, fomentar la vivència de la fe i desenvolupar la immensa tasca assistencial de l'Església a Espanya i a tot arreu.

# 5

**Ajuda efectiva i afectiva.** L'any 2023, més de 8,7 milions de persones van marcar la casella de l'Església, sumant 358.793.580 milions d'euros que han permès ajudar més de quatre milions de persones i regalar esperança en un temps especialment difícil.

# 6

**Gràcies!** L'Església agraeix de cor a tots aquells que marquen la 'X', amb independència de les seves creences, perquè, entre tots, aconseguim construir una societat millor. **#SomEsglésia24Set**



# Conèixer de primera mà la tasca de l'Església

La iniciativa 'Un viatge Per Tants' convida 15 persones que no marquen la 'X' a la declaració de la renda a veure amb els seus ulls la tasca social i espiritual de l'Església. Aquestes van ser les sis parades d'un itinerari que va trencar prejudicis i va tocar els cors a la llum de la veritat i dels fets.



**C**onvençut que el desconeixement es troba rere la decisió de moltes persones per a no marcar la 'X' a la declaració de la renda, el Secretariat per al Sostiniment de l'Església de la Conferència Episcopal Espanyola ha impulsat la campanya 'Un viatge Per Tants', en la qual 15 persones han recorregut Espanya per a comprovar de primera mà la tasca social i espiritual a la qual es dedica els diners de l'IRPF, i ser testimonis de com els voluntaris i membres de l'Església s'estan deixant literalment les seves vides per tal d'ajudar els altres. Els escollits van ser vuit dones i set homes d'entre 19 i 61 anys, sense cap relació entre ells, però amb un punt en comú: cap marcava la 'X' a favor de l'Església a la declaració de la renda.

Després de més de 200 sol·licituds, finalment van ser seleccionats un comercial, una metgessa, una professora d'anglès, una coordinadora, una psicòloga, un il·lustrador, una cambrera, una animadora infantil, un transportista, una dissenyadora gràfica, tres estudiants i una persona en situació de desocupació. Durant cinc dies, van recórrer 1.200 quilòmetres que els van canviar la seva perspectiva per sempre.

## GUADALAJARA Portar vida a l'Espanya buidada

'Un viatge Per Tants' va començar pels darrers, les persones que s'han quedat soles a l'Espanya buidada. A Guadalajara, els protagonistes van conèixer l'Emilio Vereda, un jove prevere de 27 anys que té al seu càrrec nou pobles de la província, i a la Gregoria, una dona de 80 anys que viu pràcticament sola a la localitat de Lebrancón. L'altre habitant del poble és en José, l'alcalde, però no passa allà tots els seus dies.

El testimoni de la Gregoria va deixar els visitants «tremendament impactats», ja que està «completament abandonada». Es van sorprendre que, allà on no arriba l'Administració ni els serveis socials, fos l'Església la qui portés vida als pobles, fes companyia als seus escassos habitants –la majoria, persones molt grans–, se'n preocupés i cobrís les seves necessitats més bàsiques. Com reflexionava un dels participants, el fet que l'Emilio tingués 27 anys i estigués dedicant la seva joventut a fer companyia i xerrar amb ancians abandonats va ser una de les revelacions més fortes de tota la ruta. De



El prevere Emilio Vereda, de 27 anys, comparteix amb els participants del viatge el seu servei quotidià a l'Espanya buidada.



Un usuari de la casa d'acollida per a persones sense llar explica el seu testimoni als viatgers, a Alcalá de Henares.

primera mà, van poder escoltar com la Gregoria els confessava que viu amb por i que el prevere és l'únic que li dona qualitat de vida.

Després de preguntar a l'Emilio tot el que van voler sobre una tasca, la de Lebrancón, que es multiplica per nou pobles en els quals hi ha alguns habitants més, van acompanyar el prevere fins al santuari Mare de Déu de la Hoz, a Ventosa, on els va mostrar, per si fossin poques, una altra de les seves responsabilitats: conservar i mantenir en perfecte estat l'er-

mita. Els viatgers es van mostrar sorpresos per la tasca exigent que duu a terme l'Emilio cada dia, un servei que afronta amb abnegació, alegria i molta humanitat, virtuts que molts preveres despleguen cada dia a les províncies de l'Espanya buidada. Van comprendre, així, que quan els bancs, els bars, els metges i els serveis socials se'n van, l'Església és l'últim bastió contra la despoblació, i que, sense la seva tasca, els ancians dels nostres pobles quedarien totalment abandonats.

## ALCALÁ DE HENARES Casa d'acollida per a persones sense llar

En segon lloc, els participants de la iniciativa van posar rumb a Alcalá de Henares, per a visitar un projecte d'acollida a persones sense llar. «Tenim, d'una banda, el centre de dia d'atenció a les persones sense llar San Diego i, de l'altra, la casa d'acollida San Juan Pablo II», explica Patricia Agudo, treballadora social del projecte.

San Diego és «el centre neuràlgic», amb dos treballadores socials, un pedagog –que també fa d'educador– i els voluntaris. Es treballa amb persones que han estat derivades a la casa d'acollida i també «des de la pròpia situació de carrer-carrer», en paraules d'Agudo. «Fem una intervenció individual amb cada persona per a veure quins objectius vol i pot aconseguir. De la mateixa manera, tenim activitats i tallers sobre recerca de feina, habilitats socials i qualsevol cosa que pugui repercutir positivament», agrega. Els voluntaris, per part seva, ofereixen suport a les dutxes, per a les bugades o a l'hora de posar l'esmorzar. «Són molt importants, especialment amb el suport emocional a aquestes persones a les quals acompanyen. Cada dia venen amb problemàtiques diferents, fan escolta activa i un acompanyament que els usuaris agraeixen moltíssim, perquè al seu dia a dia no tenen ningú que els escolti, els miri i els consoli. Això ja és moltíssim», detalla la treballadora social.

La casa d'acollida té places per a 17 persones, que pernocten, s'alimenten i es renten a les seves dependències. La gran majoria d'usuaris se senten «molt agraïts i així ens ho transmeten, perquè han tingut una ruptura vital important i això és el que els permet començar de nou una altra vegada».

Pel que fa als visitants, «les seves cares eren d'estupefacció, autèntica sorpresa», revelen els treballadors. «Els comentaris que ens van fer van ser molt positius. Explicar les coses de primera mà i veure els resultats, escoltar els testimonis de persones que estan en fase de recuperació o que ja han sortit d'aquesta situació, fa que et replantegis la teva opinió sobre aquesta ajuda que es fa», afegeixen. «Per nosaltres també va tenir molt d'impacte, perquè no coneixes la repercussió d'aquestes coses fins que les veus als ulls dels altres», subratlla Agudo.



## SEGÒVIA

## Suport a la salut mental al Centre Diocesà d'Orientació Familiar

A Segòvia, els participants d'«Un viatge Per Tants» van poder conèixer de primera mà el treball en salut mental i acompanyament que es realitza des del Centre Diocesà d'Orientació Familiar (COF), un servei que s'ofereix completament personalitzat al cas concret i sense cap cost per als usuaris. «Aquí atenem qualsevol persona, independentment de la seva ideologia, creença o cultura. És fonamental que no hi hagi un judici sobre la persona que arriba», explica la Noelia Bravo, psicoterapeuta del projecte. «S'hi pot acudir amb total llibertat buscant acompanyament en qualsevol circumstància de la vida que els estigui resultant difícil, ja sigui a nivell familiar o personal. Escoltem, acolim, orientem davant les dificultats, acompanyem –perquè hi ha moltes circumstàncies de la vida que no són modificables i cal tractar d'afrontar-les–, seguim el ritme de les persones, fomentem el seu autoconeixement... I així, intentem que vagin veient una mica de llum al seu camí, coneixent les dificultats, reconeixent les seves debilitats internes i engrandint les seves fortaleses.

Al final, l'objectiu és assolir el benestar emocional i tenir aquesta salut mental que és tan prioritària des

de la pandèmia», detalla. Els protagonistes de la campanya no saben on anaven quan van arribar al COF, i van esbossar una «gran cara de sorpresa» al descobrir «que l'Església treballa també la salut mental i que no es conegui». Totes les diòcesis d'Espanya ofereixen projectes similars al de Segòvia. Una altra de les qüestions que més va cridar la seva atenció va ser que l'acompanyament sigui lliure i obert per a tothom. Com indica Bravo, «la dimensió espiritual és part de la persona i sortirà, però d'una manera natural». Amb els testimonis de tres usuaris –una mare de família, una jove de 24 anys i un altre jove, de 25–, «es notava a les cares que se sentien identificats, fins i tot van sortir coses a nivell personal dels participants i podríem haver estat parlant allà tota la tarda», revela la psicoterapeuta.

## POZUELO DE ALARCÓN

## Parròquia i centre d'atenció a persones amb discapacitat

De tornada a la Comunitat de Madrid, els protagonistes d'«Un viatge Per Tants» van tenir l'oportunitat de visitar la parròquia Reina dels Àngels i l'Hogar Don Orione, el seu centre associat on viuen 114 persones amb discapacitat i alta dependència, «amb habilitats diverses», com prefereixen dir al centre. Aquest projecte de l'Església utilitza 123 treballa-

dors i onze religiosos. Els viatgers van conèixer que la parròquia és un lloc d'anunci de la fe, de la bona notícia; de celebració, amb els sagraments, i de vivència d'aquesta fe amb obres concretes: «No hi ha parròquia sense obra social, ni obra social sense parròquia». Així, fruit d'aquesta fe que s'anuncia, celebra i viu va sorgir fa dècades aquest projecte d'atenció a persones amb «habilitats diferents». I els preveres que atenen la parròquia i l'obra «se sostenen gràcies als diners de la 'X'».

Els residents arriben a l'Hogar Don Orione a través de la Conselleria d'Afers Socials de la Comunitat de Madrid. El més jove té 19 anys i el més gran, 74. L'atenció és totalment personalitzada. «Es treballa perquè tinguin calma, pau; es procura treure'n el màxim potencial, encara que a vegades, quan estan molt deteriorats, el més important és pal·liar-ne les malalties físiques», afirma l'Ana Moral, directora del centre. Les activitats i tallers van des de la fisioteràpia a la musicoteràpia, passant per la jardineria o l'artteràpia.

Els visitants van poder veure i interactuar amb els residents, i van sortir «al·lucinat amb la tasca que es fa». Es van mostrar molt contents de «veure que la vida d'aquestes persones és digna i gaudeixen». «És un lloc en el qual es tracta l'ésser humà amb un amor increïble, els ha sorprès que l'Església aculli tothom», expliquen des de Xtants.

D'entre els residents, un terç d'ells, aproximadament, no tenen família,

són tutelats, i per això «se'ls acompanya una mica més», explica la directora, qui destaca sobre això un projecte «molt bonic», anomenat 'Un més a la família', que consisteix en vincular un resident a una família voluntària, que l'acull com si en fos part.

## GETAFE

## Reinserció social de persones privades de llibertat

L'autobús va fer parada a Getafe per a conèixer l'acció de l'Església en l'escolta, acompanyament i ajuda a les persones privades de llibertat. Van visitar una casa d'acollida on els presos passen els seus dies de permís. «Els jutges només concedeixen permisos als qui presenten un aval que els mereixi confiança. Nosaltres oferim aquests avals per a qui vulgui gaudir d'un ambient diferent al de la presó i es compromet a conuiu i desenvolupar valors que el permetin estar en llibertat», indica l'Alfonso Vargas, voluntari de la pastoral penitenciària. «No es tracta d'esborrar responsabilitats –de fet, nosaltres ni preguntem per què hi són–, sinó de retornar la dignitat i tractar l'ésser humà com a tal. Els oferim tallers que van des de la utilització de mitjans tecnològics –com l'ús d'aplicacions de mòbil, que moltes, quan ells van entrar a la presó, ni existien–, fins a manualitats, poesia, literatura i, sobretot, un taller de reinserció per a tornar a la realitat de forma diferent a com havien estat, tenint en compte que tot el seu teixit social i familiar ha quedat destrossat», afegeix.

L'arribada del viatge Per Tants va ser «fructuosa per als usuaris de la casa, i un bany de realitat de l'abast de la missió de l'Església per als visitants», prossegueix Vargas. «Tots coneixem els comentaris, justos i injustos, que s'han fet *vox populi* sobre l'Església, però aquí van poder comprovar que aquest treball és una realitat que rehabilita, que converteix l'home en persona i li aporta dignitat. Hi van entrar molt escèptics, es preguntaven si era possible que l'Església fos a les presons, i van poder veure que els voluntaris estem actuant en nom de l'Evangelí allà on hi ha una persona que pateix. Pel que fa als usuaris, es van sentir amb molta dignitat i orgull que es comptés amb ells per a mostrar aquesta tasca de l'Església. Quan van marxar, el comentari més escoltat va ser: "Cararam, es preocupen de nosaltres!"», conclou.



Visita a l'Hogar Don Orione, de Pozuelo de Alarcón, un centre associat a la parròquia madrilenya Reina dels Àngels.



La Virginia Sanz, en un moment de la visita al centre d'atenció a dones víctimes de violència que gestiona Càritas Toledo.

## TOLEDO

## Centre d'acollida a dones víctimes de violència

L'última parada d'«Un viatge Per Tants» va tenir lloc a Toledo, on van ser testimonis de com l'Església s'implica a fons en aturar la violència contra les dones. Virginia Sanz, responsable del projecte 'Trencia el teu

silenci', de Càritas, va ser l'encarregada d'ensenyar als visitants la casa d'acollida per a dones que fugen de la violència i per als seus fills menors. «L'any passat vam acollir 60 dones, i més de 70 menors», detalla. L'acollida del pis es complementa amb la tasca diària al centre d'atenció, on Sanz i el seu equip les ajuden a tot: «Des de fer una matrícula per a l'escola dels infants fins a acompanyar-les al metge o al jutjat perquè no hi hagin d'anar soles». És una feina de 24 hores. El testimoni de dues dones que han fugit dels maltractaments va ser molt impactant.

«Ens falten recursos, i molts. Ens falta personal i amb més fons podríem fer una més bona feina, sí, però ho fem el millor possible», prossegueix Sanz, qui va destacar davant del grup que «el nostre projecte es finança de l'IRPF, però amb això no arriba. L'arquebisbat ens dona diners per a continuar, perquè amb la 'X' no n'hi ha prou». La responsable de 'Trencia el teu silenci' confessa que «la reacció dels visitants ha estat molt bona. Un d'ells s'ha sorprès que només tinguéssim un pis d'acollida. "Com és possible que tot aquest treball que feu sigui només en un pis, en un de sol?", m'ha preguntat. L'habitatge és dins d'un edifici de Càritas on hi ha famílies amb altres necessitats, i ells es creien que tot era per a violència de gènere. "És que això val molts diners. Tant de bo tinguéssim mitjans per acollir moltes més persones que ho necessiten", li he respost», conclou.



A Segòvia, els participants van escoltar els testimonis d'alguns usuaris del COF.



En Miguel, usuari i voluntari de la casa d'acollida per a presos, amb una de les religioses que atenen aquest centre de Getafe.



# Cinc dies únics

L'Isco, l'Almudena, l'Antony, la Jade i en Ricardo són algunes de les persones que van fer 'Un viatge Per Tants' per a conèixer de primera mà a què es dediquen els diners que s'assigna a l'Església a través de l'IRPF. L'únic que tenien en comú és que cap d'ells marcava la 'X'. Després de veure aquesta ingent tasca social i espiritual amb els seus ulls, han canviat d'opinió. Amb els seus testimonis, ens animen a marcar la casella a la nostra declaració de la renda.



Entra a [unviajeportantos.es](https://unviajeportantos.es) i descobreix els vídeos amb l'experiència dels viatgers.



«El principal valor de l'Església és que és una entitat generosa»

**Ricardo Ramírez, 33 anys**  
Comercial

En Ricardo es va apuntar a 'Un viatge per Tants' aprofitant la seva situació de desocupació, «per adquirir nous coneixements sobre quelcom que, en principi, no m'havia interessat mai i que ara volia conèixer». Reconeix que no tenia prejudicis sobre l'Església, però tampoc una inquietud més gran sobre el tema. A conseqüència d'això, «després de molts anys de trajectòria professional no marcava la 'X' perquè no sabia quins beneficis aportava fer-ho». «La imatge que jo tenia dels preveres era de gent que mantenia uns costums imposats des de l'antiguitat i de cara a la galeria, abans que adaptar-se als nous temps», afirma.

## NOVA VISIÓ

Tot i això, al ser qüestionat sobre com se sent ara, la seva resposta és «sorrès». «Pensava que l'Església no estava tan relacionada amb els necessitats, pensava que era quelcom més econòmic i menys implicat amb les persones», agrega. Com a testimoni, el va marcar especialment el d'en Carlos Alberto, «una persona molt autèntica intentant solucionar una situació difícil», a la casa d'acollida per a gent sense llar. «Ell ha buscat l'ajuda per molts llocs sense trobar-la i l'ha trobat aquí», sentència. Per això, i «encara que segueix faltant aquesta facilitat perquè la gent comuna pugui veure el que jo he vist i senti que marcar la 'X' és quelcom obligatori», col·laborarà en la seva propera declaració de la renda. «M'ha convençut el fet que l'Església és una entitat generosa. Els voluntaris ens han donat el seu testimoni de generositat, i aquest és el valor que més té l'Església», subratlla.



«L'Església arriba a llocs on la societat i l'Estat no estan arribant»

**Almudena Herrera, 44 anys**  
Dissenyadora gràfica

Tot i que els seus avis paternals van viure la fe de l'Església, l'Almudena es considera no creient i ni tan sols està batejada. Va enviar la seva sol·licitud a 'Un viatge Per Tants' «perquè tenia molta curiositat per saber què fa l'Església amb els diners que recapta d'Hisenda». Fins ara, no marcava la 'X' en «pensar que els diners anaven per a ells i jo no volia donar-los diners, que la financin els seus fidels».

## LA TASCA DE CÀRITAS

En participar en aquesta campanya «he descobert moltes coses, la principal és on van els diners. I he vist amb els meus ulls que l'Església ajuda molt més del que em pensava. M'ha marcat especialment la feina de Càritas amb les persones sense llar i en la reinserció de presos. Em fa enfadar que l'Estat no doni ajudes a la reinserció i que hagi de ser l'Església qui ho faci. He comprovat que l'Església arriba a llocs on la societat i l'Estat no estan arribant. M'alegro moltíssim d'haver vingut; m'emporto una grata sorpresa, perquè l'Església fa moltes coses millor del que jo em pensava. En general, el que he vist són ganes d'ajudar i la religió queda en un segon pla. Ells creuen en ajudar». Per tot això, «sí que em plantejaria marcar la 'X' a favor de l'Església. A més, he descobert que es poden marcar les 2, la de l'Església i la de les organitzacions socials, que tampoc ho sabia. Hem vist que part de l'ajuda la treuen d'aquests diners. Estan fent una tasca meravellosa i han de poder seguir fent-la».



«El que està fent l'Església a l'Espanya buidada és fantàstic»

**Isco Mayor, 26 anys**  
Estudiant

En Francisco Santiago Mayor va arribar a Espanya procedent de Guinea Equatorial «per a estudiar, tenir oportunitats laborals i també més llibertat». Abans de participar en 'Un viatge Per Tants', no marcava la 'X' de l'Església «perquè no tenia ni idea que existia». En comprovar de primera mà la tasca de l'Emilio com a prevere rural assistint la gent gran que el món ha deixat enrere, s'ha sentit «descol·locat, perquè veus les notícies que desacrediten els preveres i després veus la feina que estan fent...». Segons la seva opinió, «és massa trist el que passa a l'Espanya buidada i el que està fent l'Església allà és fantàstic. Fan sentir com a humans aquelles persones que no tenen ningú amb qui parlar. L'Emilio, que té 27 anys i fa companyia a una dona gran com la Gregoria, hi va moltes vegades no com a prevere, sinó com a ésser humà; no distingeix si ets cristià o musulmà, procura apropar-se a la persona, preguntar «quin és el teu problema»».

## L'EXEMPLE DE L'EMILIO

Després de fer 'Un viatge Per Tants', reconeix que «marcaria la 'X', perquè he conegut gent que és feliç gràcies a totes aquestes persones que estan donant. I, si jo hi puc contribuir, ho faré. No parlem de publicitat, sinó que tu mateix pots veure la realitat d'aquesta gent i t'impacta. Doncs aquella part dels teus diners sabent que estan arribant a tota aquesta gent a la qual tu no pots arribar». «Amb exemples com el de l'Emilio és més fàcil que la societat vagi seguint l'Església a poc a poc», conclou.



«Sí que estaria disposada a marcar la 'X' per tot el que he vist»

**Jade Gálvez, 19 anys**  
Estudiant i cambrera

Quan va començar 'Un viatge Per Tants', la Jade «no creia que l'Església fes una tasca fonamental a la societat, però és una cosa de la qual m'estic retractant». Com a benjamina del grup, encara no s'ha vist obligada a fer la declaració de la renda, però se sentia «inclinada a no marcar la 'X' de l'Església, perquè pensava que, si tenen tants diners, per què en necessiten més». Aquest viatge li ha canviat la percepció: «És innegable que fan coses. El que hem vist aquests dies n'és una prova: la gent que està allà donant la cara no ho fa ni per fama ni perquè els aplaudeixin; hi són per pura vocació. És innegable que l'Església està fent per aquesta societat el que molta gent no fa. És molt bonic».

## TEMPS I AFECTE

Durant aquesta setmana, la Jade ha comprovat com alguns companys «han canviat completament el seu pensament, és quelcom remarcable». De les iniciatives socials i espirituals que han visitat, la va sorprendre especialment «que l'Església estigués implicada en temes de salut mental, perquè no m'ho esperava. Veure gent que està dedicant tant de temps, afecte i esforç a col·lectius vulnerables i fins i tot rebutjats és una cosa preciosa». Com a conseqüència de tot això, «sí que estaria disposada a marcar la 'X' per tot el que he vist. Hi ha altres institucions que ajuden, però crec que la fe és quelcom important. No estic molt d'acord amb l'Església com a organització, però sí que crec en Déu i, a nivell personal, és important».



«Per què no aportaré, si ells estan fent la feina»

**Antony Ortiz, 42 anys**  
Treballador del sector hostaler

«Estic sorprès. M'ha marcat veure el que inverteix l'Església en col·lectius vulnerables. M'ha causat molta sorpresa. Un ho espera de l'Estat, però veure-ho en l'Església m'ha sorprès». Les paraules de l'Antony –sis anys a Espanya– suposen una reacció a les idees que s'havia forjat durant anys. Ell no marcava la 'X' a la declaració de la renda «perquè sentia que l'Església havia perdut valor quant a humanitat. No volia marcar una 'X' sense saber on anaven els fons, no hi confiava», reconeix.

## TEIXIT SOCIAL

Durant 'Un viatge Per Tants', ha descobert que «hi ha espiritualitat, connexió i que aquí s'ajuda les persones. Realment està passant alguna cosa, s'estan generant canvis, això és molt real: l'Església no s'ha quedat en els errors i està creant un teixit social diferent». De totes les parades del viatge, la que més el va xocar va ser el centre Don Orione d'atenció a les persones amb discapacitat: «Veure aquestes persones felices i gaudint em va marcar molt. I veure-ho perquè l'Església brinda amor sense que ni tan sols t'exigeixi ser una persona religiosa. Ho fan per convicció». Després de la campanya, l'Antony es planteja marcar la 'X' «en saber que aquests diners s'estan invertint en col·lectius. Et sorprèn que l'Església treballi en trencar estigmes, quan tenim tants estereotips sobre ella. I això et genera un canvi d'opinió: per què jo no aporto, si ells estan fent aquesta feina. Els errors passen i poden donar pas a noves perspectives».



# Sabies que...?

Encara que sovint circulen mites sobre el finançament de l'Església a Espanya, la realitat és que no gaudeix de cap privilegi. Té el mateix règim d'exempcions fiscals que la resta de confessions religioses que tenen convenis de col·laboració amb l'Estat. Es tracta del mateix règim especial aplicable a les fundacions, incloses les dels partits polítics, associacions d'utilitat pública, ONG de desenvolupament, federacions esportives, etc.

## 1 L'Església no té cap partida als Pressupostos Generals de l'Estat.

L'Estat espanyol i la Santa Seu van signar el desembre de 2006 una modificació en el sistema d'assignació tributària que va entrar en vigor l'any següent. Des d'aquest moment, l'Església no té cap assignació als Pressupostos Generals de l'Estat. Són els ciutadans els qui lliurement poden decidir que el 0,7 % del seus impostos es destini al sosteniment de la tasca de l'Església. Les campanyes Xtants, associades a aquesta modificació, ens animen a marcar la casella de l'Església i ens informen del sistema d'assignació tributària. Per exemple, ens recor-

den que es pot marcar la casella de l'Església, la de finalitats socials, les dues al mateix temps o cap d'elles, i això de forma totalment gratuïta. A més, Xtants dona a conèixer la immensa tasca de l'Església, que contribueix a crear una societat millor.

## 2 L'Església paga l'IBI i l'IVA.

L'Església catòlica no té beneficis respecte a altres institucions no lucratives o confessions religioses. Des de l'any 2007 paga l'IVA a totes les compres, ja que amb l'aprovació del sistema

d'assignació Tributària l'Església va decidir renunciar a l'exempció de l'IVA (fins aleshores no pagava l'IVA a les adquisicions de béns immobles i a les compres d'objectes destinats al culte). D'altra banda, igual que la resta d'associacions d'utilitat pública, ONG al desenvolupament i altres institucions, l'Església està exempta del pagament de l'IBI en totes aquelles propietats que estiguin destinades als seus fins, i paguen l'IBI per tots aquells béns que no queden explícitament exempts a la llei.

## 3 L'Església és una institució compromesa amb la transparència i la rendició de comptes.

Ser transparents és un dels compromisos de l'Església catòlica. Quelcom que es veu reflectit cada any a la corresponent memòria que edita la Conferència Episcopal Espanyola i que suposa un gran exercici de rendició de comptes. L'Església explica amb claredat què s'ha realitzat amb els diners dels ciutadans que han escollit marcar lliurement la casella de l'Església a la seva declaració. Per això, la memòria anual recull al detall quina és la quantitat definitiva que van assignar a l'Església els contribuents en l'últim exercici fiscal. I, més enllà de xifres, la memòria també explica què és l'Església i fins on arriba amb els recursos que té. Des de 2011, tota aquesta comptabilitat se sotmet a una exhaustiva revisió externa, que realitza una de les grans consultores independents del nostre país. L'Església, a més, va signar el 2018 un acord de col·laboració amb Transparència Internacional en el qual es plasmen per escrit els seus compromisos en aquest àmbit.

## 4 Cada vegada més espanyols marquen la casella de l'Església a la seva declaració de la renda.

Des que es va establir el nou sistema d'assignació tributària a partir de

2007, el percentatge de contribuents que marquen la casella de l'Església i que reconeixen la seva tasca ha anat augmentant any rere any. En concret, a la campanya de la renda de 2023, corresponent a l'IRPF de 2022, el nombre absolut de persones que van marcar la casella de l'Església va augmentar en 209.218 declaracions. Amb aquest augment, el nombre de persones que manifesten la seva confiança en la tasca de l'Església a l'hora de fer la declaració de la renda ha superat la barrera dels 8,7 milions de persones. En percentatge, però, hi va haver un descens del 0,3 %, donada la dificultat d'arribar als nous declarants, per la qual cosa hem de continuar donant a conèixer aquesta possibilitat.

## 5 L'Església s'autofinança.

Els diners que rep l'Església, i que dedica a desenvolupar tota la seva tasca, tenen diferents orígens: 1) aportacions directes dels fidels, ja sigui per mitjà de col·lectes o de donatius i subscripcions; 2) herències i llegats; i 3) l'assignació tributària. La quantitat que es rep del percentatge dels impostos dels contribuents que marquen lliurement la casella de l'Església es reparteix a través del Fons Comú Interdiocesà en funció de les necessitats de cada diòcesi. Aquests diners són distribuïts solidàriament, de manera que les diòcesis que estan a províncies amb rendes altes ajuden a sostenir les diòcesis de l'Espanya despoblada i, per tant, amb menor capacitat per al seu sosteniment. Els diners procedents de la 'X' suposen una mitjana del 22 % del finançament de les diòcesis.

### TIPS PER A NO PERDRE'S

## Marcar la 'X' de l'Església a la declaració de la renda...

És absolutament gratuït, perquè no em cobraran més diners per la meua declaració al marcar-la ni me'n retornaran menys.



És una manera senzilla de col·laborar amb l'Església, ja que no suposa tràmits molestos, n'hi ha prou amb marcar la casella 105 al fer la declaració.



Ajuda a sostenir les activitats de l'Església: mantenir el clergat, l'anunci de l'Evangelí, la vivència de la fe i la immensa tasca assistencial que desenvolupa a Espanya i a tot arreu.



És de les poques coses que podem decidir sobre els nostres impostos. És a dir, si la deixem en blanc, és l'Estat el qui decideix per nosaltres sobre aquesta petita quantitat (el 0,7 % dels nostres impostos).



És una decisió lliure i democràtica, que no perjudica ningú. Es poden marcar simultàniament les caselles de l'Església catòlica i la de finalitats socials.



Per als no catòlics o no practicants, marcar la casella suposa també reconèixer el paper que l'Església té en la societat espanyola, especialment amb els més necessitats en aquest temps de dificultat.



ambos  
s'escriu amb X

L'Església catòlica agraeix de cor a tots aquells que, marcant la 'X' a la seva declaració de la renda i participant amb els seus donatius al llarg de l'any, ajuden a sostenir la tasca social i espiritual de l'Església al servei de milions de persones.



# Noves deduccions fiscals per als donatius: donant 250 euros, en pots recuperar 200

El 20 de desembre de 2023 es va publicar al Butlletí Oficial de l'Estat un reial decret pel qual s'aproven mesures urgents per a l'execució del Pla de Recuperació, Transformació i Resiliència en matèria de servei públic de justícia, funció pública, règim local i mecenatge. A continuació, compartim la informació més rellevant.

**D**es de l'1 de gener de 2024, els donatius que realitzis a l'Església (parròquies, Càritas, etc.) tenen unes deduccions fiscals que amb la nova llei de mecenatge són molt avantatjoses. Si ets una persona física que fa la declaració de la renda, et dedueixes un 80% dels primers 250 euros donats, és a dir, 200 euros. A partir d'aquesta quantitat, deduiràs un 40%. Per exemple, si dones 300 euros te'n desgravaràs 220: 200 € pels primers 250€ i 20€ per la resta.

Per la seva banda, si ets una empresa corresponsable i solidària, aquestes són les deduccions a l'impost sobre societats: un 40% de les teves donacions. En el cas que en els dos anys anteriors donessis almenys la mateixa quantitat, puja al 50%.

Aquestes mesures estan destinades a millorar els incentius al mecenatge i fomentar així la inversió tant de particulars com de persones jurídiques. No són exclusives per a l'Església, sinó que regeixen per a totes

les entitats incloses a la llei de mecenatge i que s'estima que realitzin una contribució al bé comú o interès general. Entre altres, hi ha fundacions, ONG, associacions declarades d'utilitat pública, federacions esportives...  
A què dedica l'Església els diners que rep per la generositat de tantes persones? A la Memòria Anual d'Activitats, l'última edició de la qual es va presentar el mes de desembre passat, l'Església mostra a la societat les principals xifres de la seva tasca social i espiritual, així com els recursos amb els quals ho fa possible.



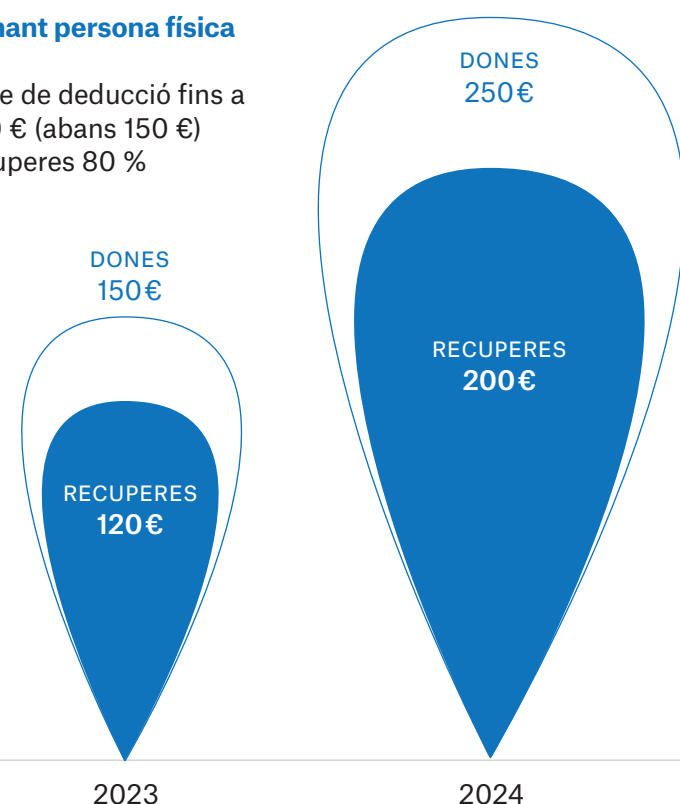
Entra al portal de transparència de la Conferència Episcopal Espanyola i descobreix com l'Església catòlica ajuda tota la societat.

## Modificacions a la llei de mecenatge

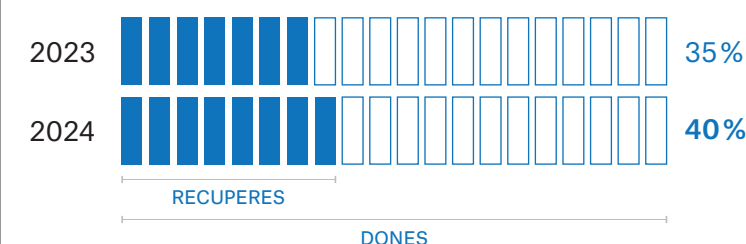
Incentius fiscals més grans per als particulars que facin donatius el 2024. Amb efectes des de l'1 de gener de 2024.

### Donant persona física

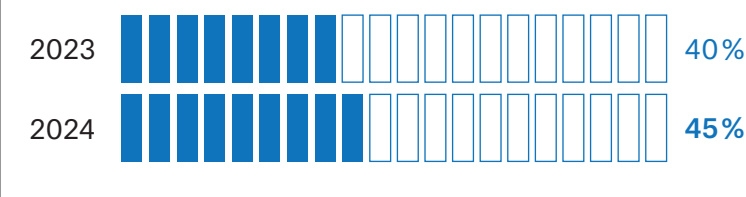
Base de deducció fins a 250 € (abans 150 €) recuperes 80 %



### Resta base de deducció sense fidelització\*

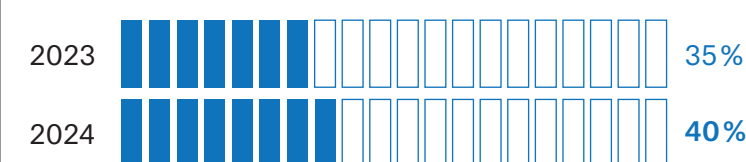


### Resta base deducció amb fidelització\*

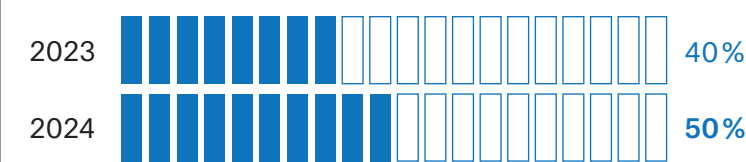


### Donant persona jurídica

#### Resta base de deducció sense fidelització\*



#### Resta base deducció amb fidelització\*



\*Per fidelització s'entén quan s'ha donat en els dos exercicis anteriors una quantitat igual o superior a l'any anterior a la mateixa institució.

## INCENTIUS FISCALS A DONATIUS

Les parròquies tenen un paper fonamental per als pobles, barris i ciutats de tot Espanya. A més de marcar la casella 105 a la declaració de la renda, l'Església recorda la importància dels donatius i les deduccions fiscals tan significatives que existeixen tant a l'IRPF com a l'impost sobre societats.

### PERSONES FÍSQUES (IRPF)

PERSONES FÍSQUES (IRPF)	DESGRAVACIÓ
Fins a 250 €	80 %
A partir de 250 €	40 %
Donatius recurrents	45 %
Límit deducció base liquidable	10 %

### PERSONES JURÍDIQUES (I. S.) empreses, associacions, etc.

Donatius en general	40 %
Donatius recurrents	50 %
Límit deducció base liquidable	15 %

La normativa és general a tot l'Estat, però hi ha certes peculiaritats a Navarra i al País Basc, ja que compten amb un règim especial de finançament autònom.

\*Aquests incentius fiscals s'apliquen al total de les donacions realitzades a entitats subjectes a la llei de mecenatge.

### Llegats i herències

Són moltes les persones que inclouen l'Església al seu testament perquè la tasca de l'Església es mantingui.

### Drets del donant

1. A la desgravació fiscal corresponent a la declaració de la renda de l'any següent (model 100).

2. A la desgravació fiscal corresponent a la declaració de l'impost sobre societats de l'any següent (model 200).

3. A mantenir el seu anonim davant de tercers.

### Subscripció periòdica

Les subscripcions periòdiques, per petites que puguin semblar, ajuden les diòcesis i les parròquies a elaborar pressupostos. Això permet fer previsions de la seva tasca a mitjà i a llarg termini.

# SOM AJUDA

COL·LABORA PER A QUI HO

# NECESSITA

Col·labora a [donoamiiglesia.es](http://donoamiiglesia.es)  
i a través del telèfon 900 109 130  
**#SomEsglésia24Set**



# «Vull ser en un món on tothom tingui dret a una vida digna»

**L'Aida Casanova** es va apuntar a 'Un viatge Per Tants' perquè li generava «molta curiositat». De 41 anys i psicòloga de professió, no sabia «tot el que vindria després». Emoció, agraïment i una decisió que mai no s'hauria imaginat: aquest any marcarà la 'X' a favor de l'Església a la seva declaració de la renda.

## Què és el que més t'ha marcat d'aquest viatge?

M'ha impactat molt la visita a l'Espanya buidada, trobar-me amb la mirada absent de la Gregoria. L'aïllament físic i emocional al qual està sotmesa, amb 80 anys i vivint sola... Em sembla molt dur, perquè els éssers humans necessitem els altres per a tot, perquè ens reconguin, ens cuidin...

## T'has sentit commoguda per tota la feina i l'afecte pels altres que has vist aquests dies?

M'ha commogut profundament l'alegria i les rialles que hi havia a l'Hogar Don Orione per a persones amb discapacitats severes. Vaig tenir l'oportunitat d'estar amb tres usuaris a les seves sessions de fisioteràpia. En Tomàs, per exemple, tenia una discapacitat visual i motora severa; va amb una espècie de caminador perquè es mogui i no se li atrofiïn les extremitats. Doncs bé: anava corrent amb el caminador a tota velocitat, amb una energia, rient... M'ha commogut també l'Ana, la directora del centre, una persona molt humana, molt vocacional, gens impostada, que fa més de vint anys que hi és. Hi ha molt d'amor i generositat en aquesta dona, el nivell d'implicació que té és enorme. Fora de càmera, vam poder preguntar-li com era perdre un resident, i ella ens va contestar que el dol era molt difícil perquè són una família, però que la fe i l'espiritualitat els ajudaven en aquest tràngol.

## Com valoren l'esforç dels voluntaris i membres de l'Església que treballen als projectes?

Penso en persones concretes, com la Susana, la directora del pis on allotgen presos i els ajuden en la seva inserció laboral, que també vam visitar.

És un altre ésser de llum, vessa alegria, energia, vitalitat. Vaig estar una hora parlant amb ella; em va impressionar en explicar-nos les coses que havia viscut sent voluntària a les presons. Són coses que mai no et pares a pensar, com, per exemple, que a la presó no es practica cap presa de decisions: no escullen ni si encenen o apaguen els llums, perquè ho fan per ells; o si obren o tanquen una aixeta, perquè són automàtiques. Surten de la presó sense saber prendre decisions. Ens va explicar el cas d'un home que, després de molts anys a la presó, va dormir a casa d'uns familiars i el matí següent no va sortir de la seva habitació. L'explicació era senzilla i dura: no va sortir perquè ningú no li havia obert la porta, que no tenia balda ni res, era una porta comuna d'una casa normal. Que dur quan et despersionalitzes i et desprogrames.

## Quina diries que ha estat la teva emoció predominant aquests dies?

Gratitud i una sensació de privilegi per haver pogut viure l'experiència. M'he commogut, m'he alegrat... Sense ser una persona creient, hi ha alguna cosa que es repeteix en tots els voluntaris que parla de l'amor com un llenguatge universal, i ho comparteixo.

## Quins eren els teus motius per no marcar la 'X' de l'Església?

Per desconeixement. No sabia on anaven els diners, els projectes als quals anaven destinats... Tenia el prejudici que potser se'ls quedava l'Església i no anaven per ajudar.

## Et plantejaries marcar la 'X' de l'Església en el futur?

Sí. Aquest any la marcaré, perquè no fer-ho, després del que he vist, em semblaria un acte d'inhumanitat. Tant me fa la meua postura cap a l'Església, m'és igual les meves creences, això va de fer un món millor. Un acte tan nimi i tan fàcil pot canviar la vida de moltes persones. Si jo puc contribuir a que la Gregoria, en Carlos Alberto, en Tomàs o l'Eduardo tinguin una vida millor, no em costa res. I és que, literalment, no em costa res, perquè aquesta és una altra cosa que he après: no tinc facilitat per a la paperassa i em pensava que marcar la 'X' podria afectar la meua renda i no és així. A més, tampoc és excoent per a donar suport a altres causes. Vull ser en un món on tothom tingui dret a una vida digna. Ho faré per tantes famílies, pels usuaris i els seus familiars i per d'altres que puguin venir.

