



«L'Església presta un servei moltes vegades desconegut, però fonamental»

PÀG. 12



'Línia 105 Xtants'

Una nova ruta que mostra la tasca social i espiritual de l'Església

Sota la premissa que l'Església és a prop teu, encara que no sempre la vegis, s'han organitzat més de 60 itineraris a Espanya per a mostrar l'impacte de marcar la casella de l'Església—la número 105—de la declaració de la renda. PÀG. 6-12



Una Església de portes obertes. A la imatge, un moment del recorregut pilot realitzat a l'arxidiòcesi de Valladolid.



L'Església es bolca amb els afectats per la dana de València

El pla de resposta de Càritas preveu un pressupost inicial de 33 milions d'euros. PÀG. 3

L'ESGLÉSIA TÉ PRIVILEGIS FISCALS?

Davant els mites que circulen, l'Església a Espanya rep el mateix tractament que les entitats no lucratives.

PÀG. 14-15



Evangelina Pinilla
«He vist on van a parar realment els diners de la 'X' i la meua percepció ha canviat»

PÀG. 16



Obert el termini d'inscripció per a les visites locals

Al web linea105xtantos.es, qualsevol persona es pot apuntar per conèixer la tasca de l'Església «a prop teu». PÀG. 6-12

La Lidia , en Luis , la Nuria i en Sergio no marcaven la casella de l'Església a la declaració de la renda. La seva mirada va canviar, com la d'en Javier , l'Elsa o la Beatriz , quan van pujar a la 'Línia 105 Xtants' i van conèixer de primera mà la tasca social i espiritual de l'Església al servei de tota la societat.

QUAN marques la 'X' de l'Església a la declaració de la renda, el teu ajut arriba més a prop del que et penses. Tan a prop que hem creat la 'Línia 105 Xtants' per a ensenyar-t'ho". Després de la iniciativa de l'any passat, en la qual persones crítiques amb l'Església van canviar la seva visió després d'un viatge de cinc dies al cor de la seva activitat, la Conferència Episcopal Espanyola ha fet un pas més el 2025 creant la 'Línia 105 Xtants'. Una proposta en clau local que reforça el compromís d'una Església de portes obertes que surt a l'encontre de totes les persones, especialment d'aquelles que estan lluny o que més ho necessiten.

A través de la pàgina web linea105xtantos.es, es pot accedir a una doble experiència. D'una banda, és possible pujar de forma virtual a aquesta 'Línia 105' i recórrer-la a través d'un primer itinerari que han realitzat a l'arxidiòcesi de Valladolid usuaris de perfils molt diferents:

la Lidia (28 anys, interventora de Renfe); en Luis (47 anys, tècnic d'anatomia patològica); la Laura (33 anys, psicòloga); la Nuria (54 anys, zeladora); en Sergio (19 anys, operari de fàbrica); en Javier (57 anys, agent immobiliari); la Beatriz (39 anys, treballadora d'un viver); l'Ignacio (35 anys, hostaler); la María del Rosario (48 anys, netejadora); o la Lourdes (64 anys, en situació de desocupació).

D'altra banda, s'ofereix la possibilitat d'apuntar-se per a viure una experiència semblant en primera persona. Sota la premissa que l'Església és a prop teu, siguis on siguis i encara que no sempre la vegis, s'han organitzat més de 60 rutes per tot Espanya amb l'objectiu de mostrar la realitat de les comunitats cristianes, els seus projectes i l'efecte multiplicador que té donar suport a l'Església a la declaració de la renda. Un cop emplenat el formulari d'inscripció al web linea105xtantos.es, cada diòcesi comunicarà als participants el pla concret (dia, hora, punt de trobada, etc.), així com el for-

mat previst (recorregut a peu, en autobús o xerrada explicativa). Les visites es realitzaran entre els mesos d'abril i juny, amb un màxim de 15 persones per ruta per tal de garantir una atenció personalitzada.

Entrega i compromís
Més enllà d'aquesta iniciativa nova, aquest periòdic ofereix informació clau sobre l'activitat i el finançament de l'Església al nostre país. Una institució, moguda pels valors de l'Evangelí i per la fe de milions de persones, que està fent un gran esforç per a respondre a les creixents necessitats d'una societat a la recerca de sentit amb més de nou milions de persones en situació d'exclusió social (dos milions més que el 2017), com avança el novè informe FOESSA.



COORDINACIÓ I TEXTOS

José María Albalad, María Pellicer, Mari Luz Alsasua, Carmen González de Vega, Luis Rivas i Fernando G. Barriocanal.

FOTOGRAFIES

Toni Galán.

IL·LUSTRACIONS

Freepik i Absurd.

DISSENY

Errea (www.somoserrea.es).

EDICIÓ

Secretariat per al Sosteniment de l'Església. Conferència Episcopal Espanyola. Añastro, 1. 28033 Madrid. Tel. 91 343 96 23

DIPÒSIT LEGAL

M-16055-2008



A la pàgina web linea105xtantos.es està disponible tota la informació de la campanya.

ÀNGELS ANONIMS

DIU el papa Francesc que als mossens els passa com als avions, que només són notícia quan cauen. El mateix passa a l'Església i als milers de catòlics que cada dia —des de les més diverses vocacions— encarnen la bona notícia de l'Evangelí lliurant la seva vida a favor dels més necessitats. Són cristians corrents que no obren telenotícies ni surten a les portades dels diaris, però que han respost amb un «sí» al pla de Déu i han abraçat una vida plena de sentit al servei dels altres.

Això es va posar de manifest de forma excepcional arran de la dana que va assotar València i altres llocs d'Espanya. De sobte, enmig del caos i sense cap estratègia de comunicació ni *marketing*, les xarxes socials i els grups de WhatsApp van començar a recollir imatges de preveres, religioses i fidels —molts d'ells joves— amb botes i pales enmig del fang juntament amb altres voluntaris de la societat civil. L'Església —amb les seves parròquies i xarxes d'ajuda— ja estava operant allà abans de la catàstrofe (encara que no sortís a les notícies), fet que explica la seva coordinada i immediata resposta.

Arran d'aquesta tragèdia, moltes persones van descobrir el compromís que comporta la vivència coherent de la fe. Però els «àngels anònims» que van posar les mans per retirar el fang i que van ser bàlsam per a l'ànima de tants afectats continuen il·luminant, més enllà de València, les realitats fosques del nostre món. Són persones que no busquen aplaudiments ni reconeixements. Simplement, procuren viure —també amb moments de flaqueza— la crida de Jesús.

Des de la seva missió sobrenatural, l'Església catòlica a Espanya és un motor per al desenvolupament social i econòmic. Ho saben bé els nou milions de persones que l'any passat van decidir marcar la casella de l'Església a la declaració de la renda. Un gest senzill, sense cap cost per al contribuent, que ajuda a construir una societat millor. Encara que no sempre es vegi.



L'Església es bolca amb els afectats per la dana de València

El pla de resposta de Càritas compta amb un pressupost inicial de 33 milions d'euros per ajudar les persones damnificades.

DES que el 29 d'octubre passat una dana a la província de València acabés amb la vida de 227 persones, l'Església a Espanya s'ha mobilitzat per oferir les primeres ajudes a les persones damnificades. Els sacerdots i fidels de les parròquies dels municipis afectats s'han bolcat des del primer minut donant suport a les famílies dels morts i col·laborant amb el repartiment de material, acompanyament, etc., als qui es troben en una situació de més gran vulnerabilitat.

Més enllà de la resposta immediata, Càritas —confederació a través de la qual l'Església catòlica canalitza l'acció caritativa i social— ha llançat un pla de resposta a l'emergència amb l'objectiu de poder restituir a mitjà i llarg termini els mitjans de vida de les persones damnificades. A València, aquest pla de resposta, basat en les necessitats identificades, se centra en quatre línies d'acció per als propers tres anys.

En primer lloc, la restitució dels mitjans de vida i necessitats bàsiques (alimentació, higiene, roba, mobilitat). D'altra banda, l'habitatge i l'allotjament (rehabilitació, lloguers, subministraments, estris). Un altre eix el constitueix la salut mental i emocional, tant individual com grupal, de les persones afectades i d'aquelles que ajuden des de la pròpia Càritas. Finalment, es marca com a línia fonamental la protecció de la comunitat (infància, adolescència, família i gent gran).

En total, el pla de resposta de Càritas contempla un acompanyament integral a més de 20.200 persones amb un pressupost inicial de 33 milions d'euros en un termini de tres anys. Això serà possible gràcies, en paraules del president de Càritas Espanyola, Manuel Bretón, al conjunt de la societat, que ha acudit a pal·liar el dolor dels qui més pateixen confiant en la feina de Càritas: «Volem agrair als nostres donants particulars i empreses, a les parròquies i centres diocesans, a les congregacions religioses i als nostres bisbes, que han posat a disposició de Càritas nombrosos recursos per acompanyar, sostenir i recuperar els mitjans de vida de milers de famílies que ho han perdut tot com a conseqüència de la dana».

208.841

16

Comunitats autònomes han augmentat el número total de declaracions a favor de l'Església.

A la campanya de 2024 (IRPF 2023), ha augmentat en 208.841 el número de contribuents que confien en la tasca de l'Església marcant la casella 105 a la declaració de la renda.

LES 10 COMUNITATS AUTÒNOMES AMB MÉS 'X' A FAVOR DE L'ESGLÉSIA



42,5

L'aportació mitjana de cada contribuent que marca la casella de l'Església és de 42,5 €.

1,38 €

Per cada euro ingressat a través de l'assignació tributària, l'Església genera un valor d'1,38 euros a la societat.

4M.

Els centres socials i assistencials de l'Església atenen cada any prop de 4 milions de persones.



Comptant les declaracions conjuntes, 9 milions de persones van marcar la 'X' de l'Església a la declaració de la renda el 2024.

382.437.998 €

30,43%

El percentatge de declaracions a favor de l'Església se situa en el 30,43 %, enfront del 30,99 % de l'any anterior.

La quantitat total aportada a favor de l'Església el 2024 se situa en 382 milions d'euros, que es reparteixen de forma solidària a través de les diòcesis.

Un «GRÀCIES» de cor

Les dades provisionals de la campanya de la Renda de l'any 2024, corresponent a l'exercici fiscal de 2023, constaten que ha augmentat en 208.841 el número de declaracions a favor de l'Església, fet que suposa un valuós reconeixement que l'Església agraeix de cor.

7.839.984 persones van marcar la 'X' de l'Església a la declaració de la renda, fet que suposa el 30,43 % de les declaracions presentades. Comptant les declaracions conjuntes, són 9 milions els contribuents que confien en la

tasca de l'Església, el número més alt de suports en la història del sistema.

Segons aquestes dades, l'import total assignat a l'Església se situa en els 382.437.998 euros, la qual cosa suposa un increment de 23,6 milions d'euros, un 6,6 % més, que permetrà a l'Església fer front a l'augment de les necessitats. De mitjana, l'aportació que rep l'Església de cada contribuent que marca la casella de la 'X' és de 42,5 euros.

Una de les dades per a la reflexió és que set-cents mil nous declarants no han marcat cap casella de les que la declaració deixa a la llibertat dels contribuents, fet que implica una baixada d'un 1,5 % de caselles marcades.

Aquesta dada afecta tant les declaracions de fins socials com les de l'Església. En el cas de l'Església suposa un descens de 0,56 punts. Aquesta dada obliga a fer un esforç més gran per explicar la casella de la 'X' a favor de l'Església i el significat que té, un exercici de llibertat per al contribuent que no suposa ni pagar més diners ni que te'n retornin menys.

Augment generalitzat

El número total de declaracions a favor de l'Església augmenta a 16 de les 17 comunitats autònomes, especialment a Andalusia, Madrid, la Comunitat Valenciana i Castella-la Manxa. També destaca l'augment del percentatge

d'assignació a la Hisenda foral de Guipúscoa.

Pel que fa a l'import assignat, s'ha produït un increment de la quantitat recaptada en totes les comunitats autònomes. En termes absoluts, els augments més grans en euros assignats es produeixen a Madrid, Andalusia i Catalunya. A més, 10 comunitats se situen per sobre de la mitjana en percentatge d'assignants, destacant Castella-la Manxa (43,2 %), La Rioja (42,3 %), Extremadura (42,2 %), Múrcia (41,9 %) i Castella i Lleó (40,7 %). Per delegacions d'Hisenda, la província amb més percentatge d'assignació continua sent Ciudad Real (50,7 %). La segueixen Jaén (46,03 %), Badajoz (44,8 %) i Àvila (44,4 %).



‘Línia 105 Xtants’

Una nova ruta al cor de la tasca social i espiritual de l'Església

La Conferència Episcopal Espanyola surt a l'encontre de la societat a través d'una iniciativa que permet conèixer l'activitat de l'Església i tot allò relacionat amb l'assignació tributària.

DESPRES de donar a conèixer la seva tasca social i espiritual a través d'‘Un viatge Per Tants’, l'Església que camina a Espanya torna a apropar la seva activitat a molts ciutadans que no marcaven la casella a favor de l'Església a la declaració de la renda per no saber l'impacte que aquesta assignació

—lliure, voluntària i sense cap cost addicional per al contribuent— té diàriament en el benestar i la dignitat de milions de persones en el nostre país. I és que, segons la *Memòria anual d'activitats de l'Església*, el 2023 gairebé 4 milions de persones a Espanya van rebre aquest ajut, amb 38.000 víctimes de violència de gènere ateses, 10.000 presos, 120.000 migrants i més de 8.800 centres socials i assistencials que

A la imatge, els participants del recorregut de Valladolid.

van atendre famílies vulnerables, en situació de pobresa o necessitats d'acompanyament espiritual.

Més enllà de les xifres aclaparadores, la campanya Xtants s'ha centrat en aquesta ocasió en mostrar l'efecte que una simple ‘X’ té als nostres pobles i ciutats, en la vida dels nostres veïns i de moltes d'aquelles persones amb les quals compartim seient al transport públic. Per això, l'autobús d'‘Un viatge Per Tants’, que unia l'any passat diversos racons d'Espanya, ha fet el pas natural a la ‘Línia 105’, en referència al número de la casella de l'Església a la declaració de la



renda. Aquesta iniciativa nova mostra a les diòcesis com les parròquies i comunitats cristianes viuen al servei dels altres.

La primera ruta de l'autobús urbà 'Línia 105' va visitar alguns dels projectes de l'Església que estan donant enormes fruits sobre la realitat concreta de les persones a l'arxidòcesi de Valladolid. Davant la proposta de conèixer de primera mà a què es destinen els diners de la casella 105 i de quina manera està contribuint a construir un món millor, es van presentar més d'un centenar de candidats, que, majoritàriament (80 %), van reconèixer que encara no marcaven la 'X' de l'Església. La «manca d'informació», «no tenir clar a què es dediquen els diners», creure que «ja es paga prou diners com per haver de pagar-ne més», «no creure en Déu», deixar-ho «en mans de l'assessor fiscal» o «no haver-s'ho plantejat mai» van ser alguns dels motius esgrimits.

Diversitat de perfils

Finalment, els seleccionats com a participants van ser vuit dones i

set homes d'edats compreses entre els 19 i els 64 anys, sense cap relació entre ells. Pel que fa a les seves ocupacions, l'expedició va comptar amb una interventora de Renfe, una psicòloga, una logopeda, una zeladora, un operari de fàbrica, un hostaler, un tècnic d'anatomia patològica, un prejubilat, una netejadora, una treballadora d'un viver, una persona desocupada, un alcalde d'un poble de Valladolid, una treballadora autònoma, un agent immobiliari i un treballador de supermercat.

Al llarg de tres intenses jornades del mes de febrer passat —del dimarts 18 al dijous 20—, la 'Línia 105' de Valladolid va arribar fins a Villarmentero, una localitat a 15 quilòmetres de la capital «on no hi va ningú», en la qual l'Església està lluitant contra la despoblació i per a mantenir-se com «el cor del poble»; un centre de Càritas per a persones sense llar; les llars d'acollida de la Mercè per a migrants en situació irregular; els grups de gent gran a la parròquia de Sant Ferran i fins i tot el Centre d'Espiritualitat Cor de Jesús, on s'ofereix formació cristiana i l'oportunitat de connectar amb Déu sense el tràfec diari.

Recorregut local

D'aquesta manera, els testimonis que els participants van poder escoltar de primera mà van ser des de gent gran que pateix la solitud al propi barri o en entorns rurals fins a persones que ho han perdut tot a la vida, quedant-se, fins i tot, sense un sostre sota el qual aixoplugar-se, passant per persones migrants que s'han jugat la vida llançant-se al mar en una patera o persones angoixades pel ritme de la vida, el soroll del món i els problemes i preocupacions que se'n deriven.

Lluny de ser una experiència tancada, aquesta 'Línia 105' de Valladolid no és més que la primera ruta de moltes que replicaran aquest mateix plantejament al llarg i ample de la nostra geografia, ja que l'Església obre les seves portes a tot Espanya per a mostrar la seva ingent tasca social i espiritual a cada poble, ciutat i parròquia a totes aquelles persones que vulguin conèixer aquestes realitats i projectes d'ajuda a un proïsme en el qual els cristians veuen el rostre de Crist. Aquells que estiguin interessats en participar en la iniciativa local es poden apuntar a la diòcesi corresponent a través de la pàgina web linea105xtantos.es

QUÈ PASSA QUAN MARCO LA CASELLA DE L'ESGLÉSIA?

1



Tot comença amb tu, amb un gest senzill que resulta transcendental.

Sense la 'X', no hi ha viatge. Marcar la 'X' és una decisió lliure que no perjudica a ningú i és absolutament de franc, perquè ni et cobren més diners ni te'n retornen menys.

2

La casella de l'Església és al camp 105. Al marcar-la es destina el 0,7 % de la quota íntegra de la declaració.

També pots marcar, just a sota, la casella de fins socials. De fet, és una de les poques coses que pots decidir sobre els teus impostos. Si deixes en blanc aquestes caselles, és l'Estat qui decideix per tu.

3



Repartiment solidari.

La recaptació de la casella de l'Església arriba a la Conferència Episcopal Espanyola, que la reparteix per tot el territori amb criteris de solidaritat perquè arribi a les zones amb menys recursos.

4

Al servei dels altres.

Són les pròpies diòcesis les que posen els diners en funcionament per a sostenir el clergat, anunciar la bona notícia de l'Evangeli, fomentar la vivència de la fe i desenvolupar la immensa tasca assistencial de l'Església a Espanya i arreu del món.

5

Ajut efectiu i afectiu.

L'any 2024, 9 milions de persones van marcar la casella de l'Església, sumant 382.437.998 milions d'euros que han permès ajudar prop de quatre milions de persones.



6

Gràcies!

L'Església agraeix de cor a tots aquells que marquen la 'X', amb independència de les seves creences, perquè, entre tots, aconseguim construir una societat millor. #SomEsglésia24Set

Una experiència per a descobrir que l'Església és molt més a prop del que et penses

La 'Línia 105 Xtants' ha realitzat un primer recorregut a Valladolid amb 15 persones que han pogut veure amb els seus ulls la tasca social i espiritual de l'Església. Aquestes van ser les cinc parades d'un itinerari que va trencar prejudicis i va tocar els cors a la llum de la veritat i dels fets.

L'AUTOBÚS de Xtants va arrencar a Valladolid, però ben bé podria haver sortit de qualsevol altre lloc d'Espanya, ja que la tasca social i espiritual de l'Església és molt a prop teu, siguis on siguis. A partir d'ara, la 'Línia 105' continuarà circulant per diverses zones del país, apropant als qui tinguin interès en conèixer aquest treball perquè ho vegin amb els seus ulls.

La ruta que van fer la Lidia (28 anys, interventora de Renfe), la Laura (33 anys, psicòloga), l'Elsa (25 anys, logopeda), la Nuria (54 anys, zeladora), en Sergio (19 anys, operari de fàbrica), l'Ignacio (35 anys, hostaler), en Luis Ángel (47 anys, tècnic d'anatomia patològica), en Carlos (58 anys, prejubilat), la María del Rosario (48 anys, netejadora), la Beatriz (39 anys, treballadora d'un viver), l'Evangelina (59 anys, autònoma), la Lourdes (64 anys, en situació de desocupació), en José Manuel (43 anys, treballador de supermercat), en Pablo (53 anys, alcalde d'un poble de Valladolid) i en Javier (57 anys, agent immobiliari) podrien haver-la realitzat cadascun de vostès als seus entorns més propers. L'Església, a cada racó d'Espanya,



obre les seves portes i convida a conèixer de primera mà molts dels seus projectes en els quals milions de fidels, voluntaris i treballadors estan lliurant la seva vida cada dia. Projectes com els que van com-

L'autobús de la 'Línia 105 Xtants', en la seva visita als pisos de La Mercè.

moure als quinze participants de la 'Línia 105' de Valladolid, van il·luminar el seu desconeixement i les seves inquietuds, van tocar els seus cors i els van apropar a la realitat de l'altre necessitat i dels qui, com els voluntaris de l'Església, dediquen el seu temps i els seus diners a ajudar a qui pateix. Abans de pujar a l'autobús de Xtants, només tres dels quinze van reconèixer que marcaven la casella a favor de l'Església a la declaració de la renda. Després de visitar els projectes, són tretze els qui asseguren que ho faran en aquesta mateixa campanya, mentre que un s'ho «replantejarà».

Alguns han resolt dubtes i errors de base, en descobrir que marcar la 'X' a favor de l'Església no suposa cap cost i que es pot fer de manera conjunta amb la de les ONG, que no s'ha d'escollir entre una o l'altra. Altres, després d'escoltar els testimonis i conèixer de primera mà tota aquesta tasca, han superat prejudicis i opinions de tercers sobre la institució, i fins i tot posicions vitals com «no ser creient», «no ser catòlic» o tenir «una ferida del passat» no han estat obstacle per a reconèixer tot aquest esforç i tots els seus fruits, així com per



assignar aquesta part dels seus impostos i donar suport a que es continuï duent a terme, amb independència de creences o experiències particulars.

**VILLARMENTERO,
«ON NO HI VA NINGÚ»**

La primera parada de la seva ruta no va ser a Valladolid capital, sinó a un poble de la perifèria (a 15 quilòmetres), que podria ser ben bé qualsevol zona rural assetjada per la despoblació. La realitat dels seus 45 habitants —majoritàriament gent gran i acuitades per la societat— és demolidora. I la d'en Goyo, el sacerdot de 42 anys que porta tot el ministeri (16) en zones rurals, inspiradora. Els participants van poder veure amb els seus ulls

l'enorme esforç que suposa visitar, atendre, facilitar allò necessari i acollir ancians com la Raimunda. Treballar, en definitiva, «perquè l'Església sigui el cor del poble». L'Eva va destacar «la seva proximitat», mentre que a en Nacho «el treball amb la gent gran i com l'Església dona vida als pobles» li sembla «meravellós». En Goyo uneix les persones. La seva tasca, com la de tants i tants capellans rurals, es resumeix en «mantenir el poble viu i actiu», oferint l'esperança de Crist, amb la seva proposta de vida.

Per si tot això fos poc, té cura i treballa en la conservació del patrimoni, ja que el temple de Villarmentero és el més antic de tota la vall (data de 1800) i ha estat més de set anys en obres. En Carlos, que es va sentir «molt identificat» amb

A les fotografies, els participants de la 'Línia 105' descobreixen la realitat de l'Església.

aquesta visita, perquè viu en aquesta zona, va assenyalar que l'Església en l'àmbit rural «està fent diferents tasques molt importants» i que el paper dels sacerdots «és digne de lloança». També, pel seu origen, es va mostrar conscient que «el patrimoni dels pobles cal sustentar-lo» i va destacar «la lluita que tenen molts sacerdots per això, com en Goyo».

**CENTRE DE CÀRITAS
PER A PERSONES SENSE LLAR**

La segona parada de la 'Línia 105' va ser a un centre de Càritas per a persones sense llar, on es duu a terme una tasca assistencial, oferint serveis bàsics, com una dutxa calenta, un esmorzar, posar rentadores o habitar un espai calent. Aquesta visita va tenir un impacte enorme en els participants, ja que l'Eva, per exemple, «veia Càritas des de lluny, sense saber si els diners hi arribaven o no».

«Després de veure això, sé on han anat aquests diners realment. És una tasca impressionant, una oportunitat per a les persones sense llar», va admetre. La Nuria, per la seva banda, va qualificar aquesta experiència de «molt forta» i va destacar que el centre d'acollida «pot ser un enllaç perquè aquestes persones tinguin amor, afecte i formació».

Des de primera hora del matí, els voluntaris van rebent les persones que passen per allà —per descomptat, sense preguntar ni fer distincions per la seva religió, raça o nacionalitat— per acompanyar-les i posar a la seva disposició tot el que necessitin. Es va esmentar com hi ha confraries que recullen aliments per Càritas i la Laura va voler destacar que «a Valladolid hi ha persones que passen nits sense un sostre ni mantes», i que «després hi ha llocs, com Càritas, en els quals els acullen, els donen un plat calent i un lloc per estar junts».

A les seves instal·lacions, els participants van escoltar de primera mà els testimonis de l'Alberto, el treballador social, o en Younes, voluntari a la bugaderia, a més de poder parlar extensament amb les persones que es beneficien d'aquest projecte. En Luis Ángel va conèixer la història d'un dels afectats, i li va semblar «increïble» veure persones «amb una maleta, amb dues bosses i que tota la seva vida fos allà». «Em va dir —afegeix— el que tenia a la maleta: un radiodespertador, samarretes que havia agafat de la brossa,



medicines i una tovallola per tapar-se a la nit sota del pont. És impressionant».

Van parlar de com es multava als captaires durant la pandèmia, i de l'extraordinària tasca de l'Església durant aquells tràgics dies. Per la seva banda, en Carlos va destacar que «Càritas fa la vida una mica més fàcil a gent que ho té molt difícil», i va afegir que «és important conèixer el que fa l'Església per després emetre un judici coherent». Al fil de la conversa, en Pablo va afegir que «l'Església supera el treball de qual-sevol ONG».

PISOS D'ACOLLIDA PER A MIGRANTS LA MERCÈ

La tercera parada a la ruta va ser per als habitatges que la parròquia de la Mare de Déu de la Mercè posa a disposició de joves migrants que han arribat des de l'Àfrica en cayuco, o bé saltant la tanca. Majoritàriament, segons explica la Susana Mozo, l'educadora social, «no saben ni l'idioma quan arriben aquí. Alguns parlen francès i altres, ni això. Només àrab». Encara que acaben d'acollir dos cristians coptes acabats d'arribar d'Egipte, els allotjats són, majoritàriament, musulmans. «Nosaltres no distingim per raça o religió. Tenen una gran oportunitat

estant aquí i només demanem respecte», afegeix. L'edifici, en el qual els migrants conviuen amb novicis i seminaristes d'ascendència africana, acull set joves, que reben allotjament, ajuda amb els tràmits burocràtics, acompanyament, escolta, formació, oportunitats i dignitat. «Molts arriben creient que ja es poden posar a treballar, i quan els expliquem que el procés d'obtenir papers per a poder fer-ho és llarg, d'anys, no ho entenen», revela la Susana. Per això, sempre tenen una espatlla on recolzar-se i ser escoltats.

Aquesta visita va causar una commoció molt gran en els participants, en comprovar les ferides provocades pels filferros o el viatge en cayuco als cossos dels joves. En Javier, sensibilitzat, assenyala que «aquesta pobra gent ve per tenir una segona oportunitat en un altre país que en el seu no els ha estat donada». La Lourdes, fins i tot, va mostrar la intenció d'apuntar-se com a voluntària per fer classes d'espanyol a immigrants africans, mentre que la Beatriz va afirmar que «jo abans no marcava la 'X' a la declaració de la renda a favor de l'Església, perquè no sabia a què es destinaven aquests diners. Però ara, després de veure l'acollida d'aquestes cases, sí que ho faria».

En Jesús Fernández Lubiano, director del Centre d'Espiritualitat Cor de Jesús, celebrant missa.

PARRÒQUIA SANT FERRAN: GRUPS DE GENT GRAN

Al barri humil, però molt castís, de Sant Ferran, la 'Línia 105' va visitar els grups de gent gran organitzats per voluntàries de Càritas perquè les persones —«sobretot vídues», com reconeixen— surtin de casa, facin una mica de gimnàstica física, mental i de bon humor, i facin amics del seu entorn. Només a Sant Ferran hi ha 56 persones grans apuntades, i no queden places lliures.

El programa «Envellim en comú» de Càritas diocesana, present a diverses parròquies de Valladolid, inclou «gimnàstica de memòria», que consisteix en moviments d'articulacions i activitats cognitives a través de fitxes elaborades per Càritas. «L'objectiu principal és centrar-se en la persona, brindant companyia i combatent la solitud», va reconèixer la Mercedes, una de les voluntàries.

A banda d'això, la comunitat formada al voltant d'aquestes cites setmanals —«la saleta d'estar», com l'anomenen— organitza activitats lúdiques trimestrals que inclouen festes amb infants, celebracions nadalenes i excursions accessibles. Durant la pandèmia, ens va recordar la Mercedes, les voluntàries van mantenir el contacte amb els participants a través de trucades telefòniques, oferint suport, companyia i



desplaçant-se «al que fes falta». A més, aquesta iniciativa, que els visitants qualifiquen de «meravellosa» i «fantàstica», realitza un seguiment setmanal dels participants, contactant a les seves famílies si no assisteixen a les activitats. «Valorem l'experiència i saviesa de la gent gran, oferim un acompanyament integral i promovem el seu benestar emocional i social». L'alegria i motivació dels participants va ser més que evident, especialment pel que fa a l'afecte que van mostrar a les voluntàries, i tots els participants a la 'Línia 105' es van sentir commoguts i identificats amb familiars i coneguts que pateixen solitud, viduïtat i tristesa.

CENTRE D'ESPIRITUALITAT SAGRAT COR DE JESÚS

L'última visita de la ruta es va centrar, més enllà de les peremptòries necessitats materials, en l'atenció a la dimensió espiritual de la persona. Així, van visitar el Centre d'Espiritualitat Sagrat Cor de Jesús, un lloc on s'atén els qui estan cansats i angoixats, els qui estan saturats, estressats i al límit de les seves forces des d'una perspectiva «més anímica i de psicologia, per a cultivar l'aspecte religiós». Malgrat això, i com els va explicar en Jesús, el director del centre, «hi acudeix tot tipus de persones, de tota edat i condició social».

La casa es manté oberta i en actitud d'acollida tots els dies de la set-

A DALT
En Younes acompanya cada dia els usuaris del centre per a persones sense llar.

A BAIX
Algunes de les dones de la Parròquia Sant Ferran.

A LA DRETA A DALT
Els pisos de La Mercè acullen migrants i els ajuden en l'adaptació a la seva nova vida.

A LA DRETA A BAIX
En Goyo Casado, rector de Villarmentero.

mana i durant tot l'any. «És una casa de formació en tots els aspectes de la vida cristiana, que ajuda a trencar amb el soroll de la vida quotidiana i a descobrir que Déu ens estima amb tot el cor», explica el seu director, el qual subratlla la necessitat d'«espais de silenci en aquest món tan agitat que ajudin a recompondre la nostra vida i enfocar-la a Déu».



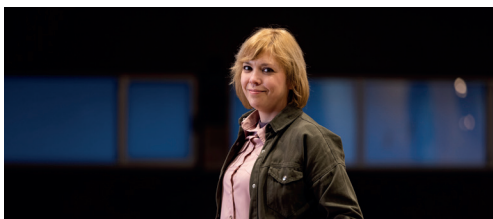
Viu la teva pròpia experiència!

Pots apuntar-t'hi a linea105xtantos.es

«He comprovat que l'Església presta un servei moltes vegades desconegut, però fonamental»

La majoria dels participants a la 'Línia 105' no marcava la casella de l'Església a la declaració de la renda: pensaven que els penalitzava econòmicament, no sabien que és possible marcar la casella de l'Església i la de fins socials alhora, desconeixien la finalitat dels diners... L'Elsa, en Sergio, la Beatriz, en Javier i la María expliquen com va canviar la seva visió de l'Església quan la van conèixer «més enllà del que diu la gent o del que surt als mitjans».

Beatriz Matilla, 39 anys



Treballadora d'un viver, desconeixia «del tot» aquesta tasca social i espiritual que està duent a terme l'Església: «No tenia ni idea de tantes i tantes coses que fan» a cada ciutat i cada poble. Es reconeix «impactada» per la visita als pisos d'acollida per a migrants, ja que «veure de primera mà aquest treball em va fer sentir de sobte molta proximitat; veure que allà el que s'està fent és humanitzar... **Hi ha una tasca que no està a la vista de moltes persones i és fonamental**». Abans de participar en la Línia 105, no marcava la 'X' «perquè no sabia a què es destinava aquests diners». Després del seu viatge, «amb tot el que he vist, les cases dels migrants, el treball a l'Espanya rural, l'ajuda a les persones que ho han perdut tot, la proximitat dels voluntaris, etc., sí que ho faré».

Elsa Nin, 25 anys



Logopeda de professió, es considera no creient i no té relació amb l'Església. No obstant això, es mostra agraïda per «veure quelcom que no veus al dia a dia ni de manera normal, si no és que tu sol i pel teu compte vulguis apropar-t'hi». **«No podia pensar que hi hagués tanta ajuda—prosegueix—; no sabia que l'Església ajudés en tants llocs i a través de tants tipus d'ajudes a diferents col·lectius»**. La seva perspectiva, després de pujar a la Línia105, ha canviat: «La tasca de l'Església em sembla molt necessària, perquè, si no, totes aquestes persones estarien en terra de ningú o qui sap on». Per tot això, marcarà la 'X' a la propera declaració: «Havent vist el que he vist, no vol dir que de sobte sigui creient, però sí que crec que de veritat estan fent una tasca molt important».

Javier San José, 57 anys



Agent immobiliari, no marcava la casella de l'Església «perquè em deixava portar una mica pel que deien els amics, pel que surt als mitjans...». Després d'aquesta «fantàstica experiència», ha canviat la seva «perspectiva sobre la tasca meravellosa que fa l'Església» i s'animarà a «tornar a marcar una altra vegada la 'X', com van fer els meus pares abans que jo». Reconeix que el va impressionar especialment el testimoni d'en Goyo, el sacerdot que fa 16 anys que atén els qui es queden sols a la seva zona rural, per «aquest amor i la manera de viure la seva tasca...». La seva recomanació: **«No deixar-se influir per la televisió, la ràdio, el que la gent diu... Aquest viatge és una experiència a la qual s'hauria d'apuntar molta gent i viure'l des de dins, com ho he viscut jo»**.

Sergio Matamala, 19 anys



Jove operari de fàbrica, encara no ha hagut de fer la declaració de la renda. Reconeix que, no obstant això, tampoc hauria assignat el 0,7 % dels seus impostos a l'Església, ja que «no sabia que es podia marcar conjuntament la 'X' i la casella de fins socials». Pensava, també, que els diners es destinaven només «per arreglar temples». Però aquesta experiència, especialment amb la visita al centre d'acollida per a persones sense llar —al seu barri i sense que ell el conegués—, «ha canviat realment» la seva percepció sobre l'Església. **«Es nota quan la gent fa les coses per vocació»**, revela. Afirmar que ara, quan li toqui, marcarà la casella de l'Església: «Després de veure tot el que arriben a fer... I a més que tampoc t'afecta, perquè aquests diners te'ls prenen de totes maneres».

María del Rosario López, 48 anys



Netejadora de Valladolid, es va veure sorpresa per la feina als pisos d'acollida de La Mercè, davant la qual només va poder dir: **«Uau! Jo visc en aquest barri, i no tenia ni idea del que es fa aquí. Va ser una barreja de sensacions impressionants»**. Conèixer de primera mà que la tasca de l'Església és molt més a prop del que es pensava l'ha fet «canviar totalment la idea que en tenia». Com no podia ser d'una altra manera, «marcaré la 'X', perquè és una cosa de la qual no ens adonem i és molt important. Jo no marcava la casella per res en concret, l'hi deixava a l'assessor i me'n desentenia, però he vist en primera persona tot el que es fa amb els diners: moltes coses bones i a moltes persones amb molt bona intenció i ganes de treballar i ajudar».

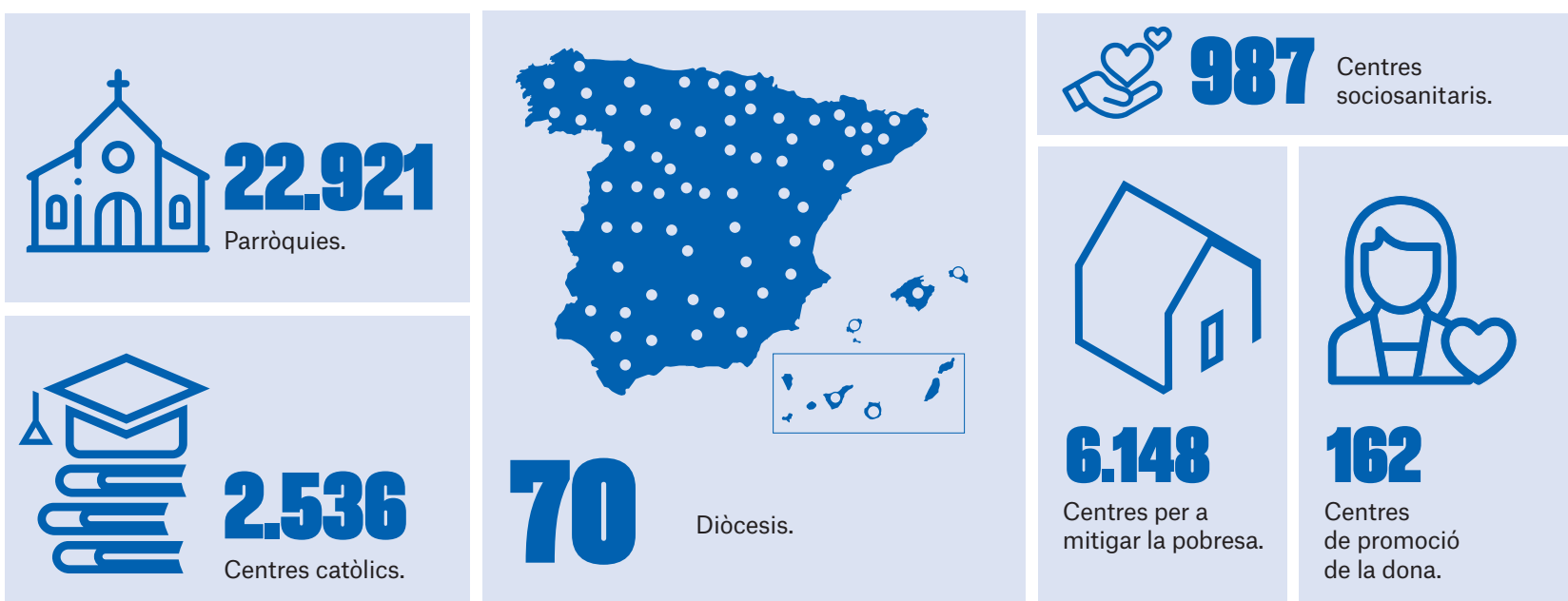
L'ESGLÉSIA SUMA

*DADES DE 2023. OFICINA DE TRANSPARÈNCIA DE LA CEE.

Som



Som a



Servim a



Té l'Església privilegis fiscals?

Davant el que moltes ocasions circula per l'escena mediàtica, l'Església catòlica a Espanya no disposa d'un règim fiscal especial: es regeix pel mateix que les entitats no lucratives. En els seus aspectes econòmics, l'Església vol operar en la societat sota el principi de no privilegi i no discriminació.

LA Santa Seu i el Govern d'Espanya van signar un intercanvi de notes el març de 2023 que va modificar el contingut de l'Acord sobre assumptes econòmics de 1979. Mitjançant aquest intercanvi de notes, la Santa Seu va renunciar a les exempcions en l'impost sobre construccions, instal·lacions i obres (ICIO), així com a les exempcions per contribucions especials.

Això suposa, a la pràctica, que l'Església a Espanya té des d'aquest moment el mateix règim d'exempcions fiscals que la resta de confessions religioses que tenen subscrits convenis de col·laboració amb l'Estat. Es tracta a més del mateix règim especial aplicable a les fundacions, incloses les dels partits polítics, associacions d'utilitat pública, ONG de desenvolupament, federacions esportives, etc. El règim fiscal previst a la llei de mecenatge.

Ja el 2006 l'Església, en un altre intercanvi de notes, va renunciar a les exempcions i no subjeccions per IVA i fa dos anys es va completar amb la resta de les exempcions que no tenen els altres. L'Església, en els aspectes econòmics, vol operar en la societat sota el principi de no privilegi i no discriminació, i sempre a més en el ple respecte al dret a la llibertat religiosa.

Actualment, per tant, no es pot parlar de «privilegis fiscals de l'Església», en la mesura que el seu règim de beneficis fiscals és el mateix que el de la resta d'entitats no lucratives. El Govern, per la seva banda, ha declarat el seu compromís de respectar aquest règim d'equiparació previst a la llei, tant en el contingut del règim fiscal com en el sistema d'accés establert per a les confessions religioses: un sistema d'equiparació.

L'ESGLÉSIA PAGA L'IBI

És possible que alguns es preguntin per la polèmica relativa a l'IBI que periòdicament apareix a l'escena mediàtica. Pagarà l'Església, finalment, l'IBI? La realitat és que aquesta polèmica no existeix. L'Església paga l'IBI de tots els seus béns excepte aquells que estan específicament exempts a l'article 15 de la Llei 49/2002. Unes

1979

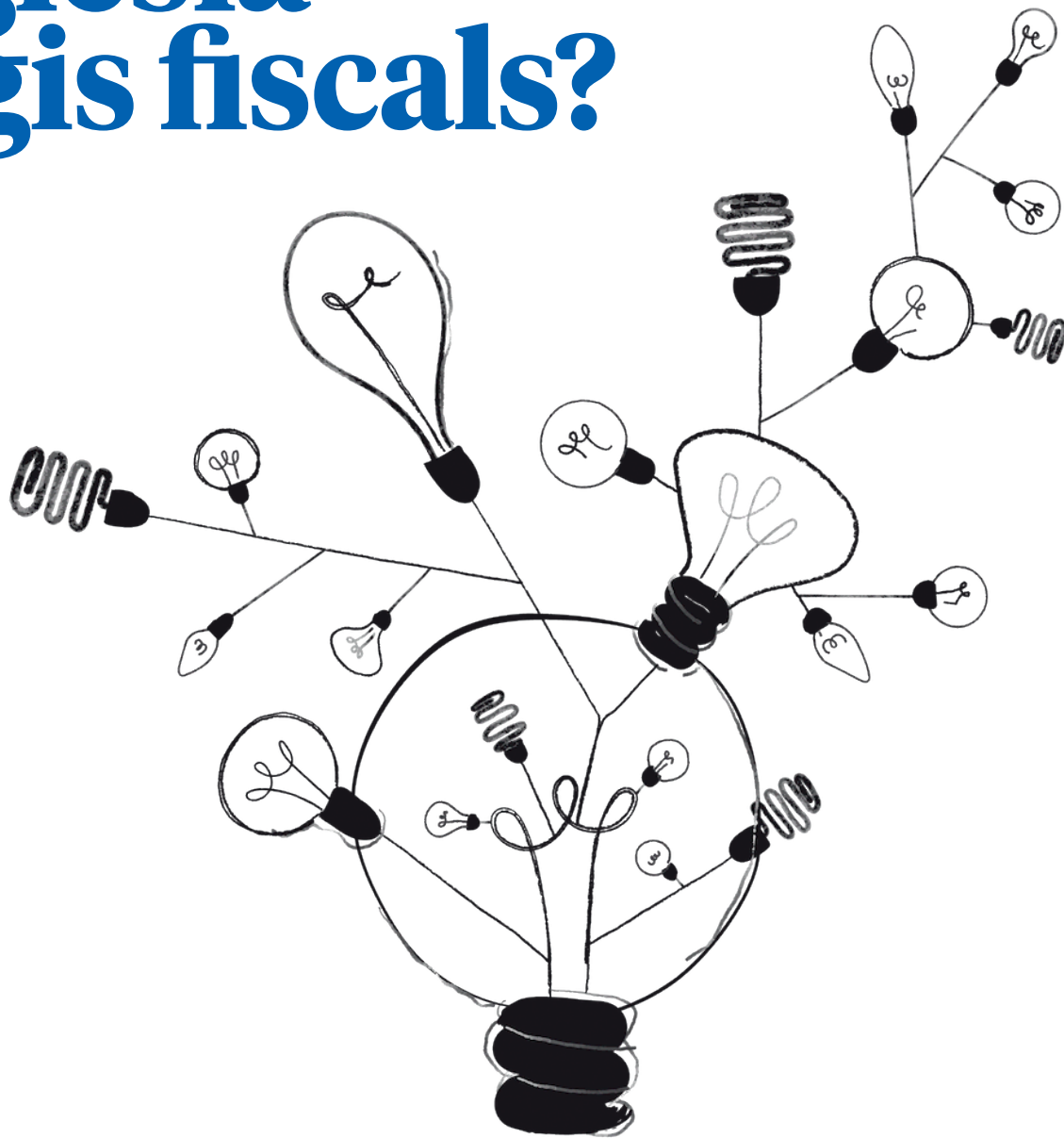
Any de l'Acord sobre assumptes econòmics entre la Santa Seu i el Govern d'Espanya.

2025

L'Església vol continuar fent la seva tasca. Sense privilegis, sense discriminacions.

exempcions que són exactament iguals que les que tenen la resta d'entitats subjectes a aquest règim fiscal i, per tant, que no deriven de cap acord amb l'Església. El règim fiscal vigent no diferencia l'Església, en matèria de l'IBI, de la resta d'entitats no lucratives. No hi ha cap règim especial per a l'Església en aquest impost. Si el Parlament determina una altra cosa això implicaria a totes les institucions asenyalades a la llei de mecenatge.

Es podrà discutir si un menjador social de Càritas ha de pagar o no l'IBI, o si un bé propietat d'una fundació i llogat a un tercer ho ha de fer. Però aquesta discussió s'ha de fer amb tot el sector i no només amb l'Església. Les exempcions fiscals per a les entitats no lucratives existeixen en tots els sistemes tributaris moderns i permeten a les entitats beneficiàries realitzar la seva tasca a favor de la societat.



→ VE DE LA PÀGINA 14

Una tasca que estalvia molts diners als contribuents i que genera un gran valor social.

TRANSPARÈNCIA

L'acord de març de 2023 va ser un pas més en el camí ja iniciat per l'Església a Espanya fa diverses dècades d'adaptació a la societat i de transparència. Sense privilegis, però sense discriminacions, en el ple respecte al principi de llibertat religiosa. En aquest context, l'Església reitera el seu compromís amb la societat i amb el bé comú, donant a conèixer el conjunt d'iniciatives que realitza i que constitueixen la seva contribució a la societat. Un exemple d'això el tenim cada any a la *Memòria d'activitats* que es presenta el mes de desembre, una memòria sotmesa a un procés de verificació externa i disponible al web de la Conferència Episcopal.

L'Església vol continuar fent la seva tasca en la societat, proposant els seus valors i contribuint al bé comú, des de l'ADN de la pròpia identitat.

COM DESGRAVAR LA TEVA DONACIÓ?

Les parròquies tenen un paper fonamental per als pobles, barris i ciutats de tot Espanya. A més de marcar la casella 105 a la declaració de la renda, l'Església recorda la importància dels donatius i les deduccions fiscals tan significatives que existeixen tant a l'IRPF com a l'impost sobre societats.

Incentius fiscals a donatius

PERSONES FÍSiques (IRPF)	DESGRAVACIÓ
Fins a 250€	80 %
A partir de 250€	40 %
Donatius recurrents	45 %
Límit deducció base liquidable	10 %

PERSONES JURÍDIQUES (I. S.) EMPRESAS, ASSOCIACIONS, ETC.

Donatius en general	40 %
Donatius recurrents	50 %
Límit deducció base liquidable	15 %

La normativa és general a tot l'Estat, però hi ha certes peculiaritats a Navarra i al País Basc, ja que compten amb un règim especial de finançament autònic.

Llegats i herències

Són moltes les persones que inclouen l'Església al seu testament perquè la tasca de l'Església es mantingui.

Subscripció periòdica

Les subscripcions periòdiques, per petites que puguin semblar, ajuden les diòcesis i les parròquies a elaborar pressupostos. Això permet fer previsions de la seva tasca a mitjà i llarg termini.

*Aquests incentius fiscals s'apliquen al total de les donacions realitzades a entitats subjectes a la llei de mecenatge.

Drets del donant

1. A la desgravació fiscal corresponent a la declaració de la renda de l'any següent (model 100).
2. A la desgravació fiscal corresponent a la declaració de l'impost sobre societats de l'any següent (model 200).
3. A mantenir el seu anonim davant de tercers

SOM AJUDA PER QUI HO **NECESSITA**

COL-LABORA

Col-labora a donoamiiglesia.es
i a través del telèfon 900 109 130
#SomEsglésia24Set

Evangelina Pinilla Mare i empresària

«He vist l'impacte de la 'X' de l'Església i la meva percepció ha canviat»



Per a l'Evangelina Pinilla, ha pagat la pena haver participat en la 'Línia 105 Xtants'. No només marcarà la 'X', sinó que es planteja, fins i tot, donar part del seu temps com a voluntària.

—Per què et vas apuntar a aquest projecte?

—Va ser per casualitat. Recordo que una amiga em va enviar un missatge en el qual em deia: «Vols que ens apuntem a això?». I jo li vaig contestar: «Per què no?». I soc aquí...

—Replantejant-te la teva opinió sobre l'Església...

—Reconec que tenia un desconeixement total sobre la tasca social de l'Església. És cert que al meu poble hi col·laborem d'alguna manera, ja sigui perquè tenim un edifici que no volem que sen's enfonsi, perquè a vegades

veus de lluny estant que hi ha una col·lecta per Càritas... Però, com passa amb les ONG, no saps si realment aquests diners arribaran. Tenim un gran desconeixement, però ara sí que he vist on van a parar de veritat aquests diners. M'ho crec. Ho he vist i ho veig. La meva percepció ha canviat.

—Quina experiència d'aquest viatge t'ha emocionat més?

—M'han impressionat totes, però el pis d'acollida per a persones sense llar m'ha semblat una tasca impressionant. És una gran oportunitat per a ells, m'ha impressionat moltíssim i fa que em caiguin les llàgrimes. Perquè hi ha situacions, gent que viu al carrer, amb una vida molt dura... Són coses que t'impacten i que les tenim molt a prop. Jo soc de Valladolid, d'aquests barris on hem estat coneixent la tasca de l'Església i desconeixia que hi hagués aquesta casa d'acollida.

Des d'ara, m'he proposat a més anar a preguntar com puc col·laborar-hi una mica, perquè la veritat és que m'ha impactat. Hi ha moltes persones que necessiten tanta ajuda...

—Si t'has proposat donar el teu temps, és que l'entrega dels treballadors i voluntaris també t'ha commogut com a font d'inspiració...

—Hem tingut uns amfitrions fantàstics, no es pot dir cap altra cosa. Només començar, quan vam conèixer en Goyo, el capellà de Villarmentero, que no l'havíem vist de prop i ja ens semblava maco aquest home. A banda del que a cadascú li pugui semblar l'Església, en Goyo és sens dubte una persona molt propera. Pel que fa a l'Alberto, el treballador social del centre de Càritas per a persones sense llar, em va arribar moltíssim la seva enorme dedicació. Però la meva favorita ha estat la Susana, l'educa-

dora social dels pisos d'acollida per a migrants. Quina dona més encantadora, amb aquesta vocació.

—Quins eren els teus motius per a no marcar la 'X' de l'Església a l'IRPF?

—A banda que no havia viscut aquestes experiències i que tenia un gran desconeixement sobre la tasca social de l'Església, pensava que s'havia d'escollir entre la casella de l'Església i la de fins socials. I no és així.

—Et plantejaries, aleshores, marcar-la a la propera declaració de la renda?

—Abans no em plantejava marcar la casella de l'Església. Ara sí, perquè sé com funciona: el fet de donar un 0,7% dels meus tributs per a l'Església és compatible amb marcar la casella de fins socials, no és exclouent, com jo pensava. A partir d'ara, marcaré les dues caselles.



Gràcies als 9 milions de persones que ens van acompanyar l'any passat marcant la 'X' de l'Església a la declaració de la renda.